



BILAN 2018 & PERSPECTIVES

SOMMAIRE

Entretien avec le Président	3
Entretien avec le Directeur Général	5
Pôle AHI • ACCUEIL HÉBERGEMENT INSERTION	6
Entretien avec Malika Bon	7
Les dispositifs d'urgence	8
Les autres dispositifs d'hébergement	10
Pôle IAE • INSERTION PAR L'ACTIVITÉ ÉCONOMIQUE	14
Entretien avec Samuel Marangé	15
Recrutement et formations	16
Sauvoy Restauration et perspectives 2019	18
Effectifs et filières	19
Pôle AVA - PE - AAEP • ADAPTATION À LA VIE ACTIVE • PLACEMENT À L'EXTÉRIEUR • ANTENNE AVANCÉE EN ÉTABLISSEMENT PÉNITENTIAIRE	20
Entretien avec Sébastien Vatot	21
Le point sur l'année 2018	22
Placement à l'Extérieur et Antenne Avancée en Établissement Pénitentiaire	24
Pôle DIS • DÉVELOPPEMENT INNOVATION SOCIALE	26
Entretien avec Michèle Nalet	27
Reliance et Accompagnement Socio Professionnel (ASP)	28
Audition de mineurs - Perspectives	30
Femmes Victimes de Violences (FVV)	31
Groupe Solidaire Actif (GSA)	32
Médiation familiale et La Fourmilière	33
Service ASLL et Convention mmH	34
Formation du personnel	35
Finances	36
Organigramme	38
Centenaire 2020	40
Entretien avec Christian Gérard	41
Arélia à votre service	42

Rencontre avec Gérard Berbain

Président d'Arélia

Comment pourriez-vous définir l'année 2018 ?

2018, c'est avant tout la troisième année d'existence d'Arélia qui nous aura vus consolider les acquis de notre fusion, faire aboutir des projets en cours et améliorer nos modes d'intervention. Comme prévu, le Conseil d'Administration a d'ailleurs mis en chantier l'écriture du Projet Associatif d'Arélia en suscitant, recueillant l'avis des adhérents, professionnels, personnes accueillies.

La brochure bilan de cette année est une nouvelle fois conséquente...

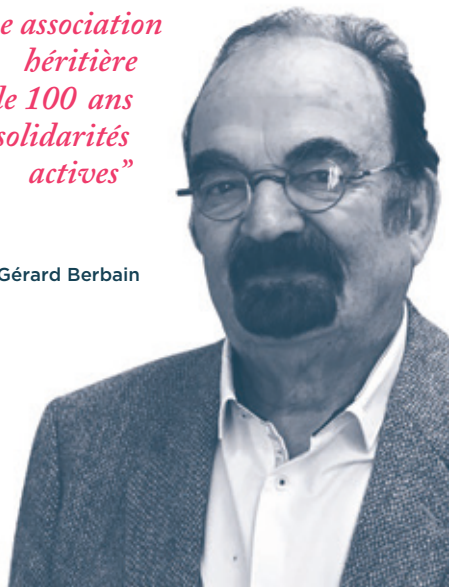
Avec autant d'actions diversifiées dans ses modes, ses financements, ses exécutions, et cette plaquette en témoigne, nous avons souhaité prendre le temps d'affiner sa rédaction finale. Nos valeurs, nos engagements, nos principes éthiques, ainsi que notre identité y trouveront ainsi leur juste place.

Vous préparez pour l'année prochaine le centenaire de l'association. Que pouvez-vous d'ores et déjà nous en dire ?

À travers le passé du Grand Savoy, né en 1920, nous sommes une association héritière de 100 ans de solidarités actives. Cela mérite le respect, cela nous oblige à étudier et comprendre ce qui s'est déroulé... et se poursuit encore. Dès à présent, nous préparons cet événement qui, assurément, nous éclairera sur le présent.

*“Une association
héritière
de 100 ans
de solidarités
actives”*

Gérard Berbain



Arélia en chiffres



4 461

personnes
accompagnées en 2018

1 331

personnes
sur les dispositifs
d'hébergement
ou d'urgence

835

personnes
sur les dispositifs
d'accompagnement
vers l'emploi et l'IAE

2 295

personnes sur l'ensemble
de nos autres dispositifs



Foyer du Jeune Ouvrier

Inauguration du
Château reconstruit
du Grand Sauvoy
7 Janvier 1934

Le Château avant l'incendie.

Ménages
Petits pâtés lorrains
Chevreuil Sauce Chasseur
Jardinière de légumes
Poularde de Bresse
Salade
Panaché de fruits à la Duchesse
Gâteau des Rois

L'incendie 18 janvier 1933

Le Château reconstruit

Grave doux
Médoc vieux
Champagne
Café - liqueurs



**Arélia,
100 ans
de solidarités
actives**



**ATELIER DE CORDONNERIE
DU GRAND SAUVOY**

17, Route de Metz — MAXÉVILLE

R. C. NANCY 14.731 TELEPH. 21.53

TOUS TRAVAUX DE RÉPARATIONS

Dépôts où l'on peut porter et rechercher les Chaussures :

Cordonnerie Hansberg, 94, rue Saint-Dizier.
Cordonnerie Thierry, faubourg des Trois-Maisons, 43.
Conciergerie de l'Institution des Jeunes-Aveugles, rue de Santifontaine.

Prend des Apprentis

**Soixante-huit mamans et 109 enfants
accueillis en 18 mois
au Gîte familial de Nancy**

L'association « Gîte familial de Nancy » est née pour les « déshérités de la vie », les enfants de la rue, les enfants de la misère, les enfants de la guerre, les enfants de la dépression, les enfants de la désolation, les enfants de la solitude, les enfants de la tristesse, les enfants de la peur, les enfants de la honte, les enfants de la souffrance, les enfants de la mort.

Entre 20 et 30 ans



Rencontre avec Gilles Meloni

Directeur Général d'Arélia

Comment résumer l'année qui vient de s'écouler ?

L'année 2018 est marquée par le développement important des différentes activités : Reliance, Sens et Vie, l'accueil des migrants sur Bois-de-Haye, la maison de la parentalité, le placement extérieur... Ce développement important s'appuie sur un maillage associatif conséquent avec de nombreux partenaires et la reconnaissance de notre travail par nos différents financeurs. Plus de 4400 personnes sont accompagnées dans nos dispositifs, soit une augmentation de 27 % par rapport à 2017.

Cet essor s'inscrit dans une réorganisation récente qui fait suite à la fusion de 2016...

C'est pourquoi, afin de la conforter, nous avons entrepris différents travaux au cours de cette année 2018 : analyse des risques psychosociaux avec un cabinet extérieur, réorganisation du périmètre des pôles de notre association, amélioration du suivi comptable et budgétaire, démarrage d'un audit sur notre établissement social AVA, audit sur les SAO et le SIAO-54 en lien avec les autres associations gestionnaires de CHRS sur la Meurthe-et-Moselle, mise en place d'un CPOM avec les services de l'État (DDCS)...

Quelles sont, à ce stade, les perspectives ?

Ces nombreux chantiers ouverts doivent nous permettre, à terme, une meilleure structuration associative pour faire face à la complexité des modes de financement et leur diminution progressive, mais surtout répondre aux besoins de nos concitoyens en grande difficulté...

“Conforter notre réorganisation récente”

Gilles Meloni



Arélia en quelques mots

C'est une association avec

• 2 FILIALES ASSOCIATIVES

Fraternité Sud Lorraine
et Action Sauvoy

• 1 ENTREPRISE D'INSERTION

Sauvoy Restauration

• 19 LIEUX

GÉOGRAPHIQUES

d'implantation dans les
départements 54 et 57

• DES ACTIVITÉS

réalisées sur l'ensemble des
départements limitrophes
(88, 55, 67)

• 200 SALARIÉS

permanents (CDD compris)
au 31/12/2018

• 399 SALARIÉS

en insertion au 31/12/2018

• 35 STAGIAIRES

accueillis sur l'année 2018

ACCUEIL HÉBERGEMENT INSERTION

Rencontre avec Malika Bon

Directrice du Pôle AHI

Que reprenez-vous de l'année 2018 ?

Au-delà des activités habituelles du pôle, nous continuons un travail conséquent auprès des personnes issues de la demande d'asile. Aujourd'hui, nous entrons dans une phase d'intégration de ces publics, notamment ceux qui ont pu obtenir des statuts de réfugiés. Ce travail passe par leur relogement mais aussi par leur insertion professionnelle. Cela a généré une nouvelle activité financée par l'État pour assurer cette mission, et la création d'un poste dédié au relogement de ces personnes. Concernant la question de l'urgence hivernale, nous ne pouvons que faire le triste constat qu'il y a encore beaucoup de personnes à la rue. Ainsi, nous avons répondu à un appel à projet auprès de la DDCS afin d'augmenter nos capacités d'accueil de 12 places supplémentaires.

Quel type de public accueillez-vous actuellement dans les CHRS ?

Nous avons des dispositifs qui peuvent s'adresser à toutes les typologies de public (de l'enfant à l'adulte), de la rue au logement*. Mais je tiens à préciser que les CHRS ne sont qu'une part des dispositifs du pôle AHI. En effet, ce pôle comporte des dispositifs qui vont de la mise à l'abri à l'hébergement, à la mise en logement, tant pour les personnes issues du droit commun que pour les personnes issues de la demande d'asile.

Vous êtes aussi en première ligne sur la demande d'asile...

Oui effectivement, depuis 2012, nous travaillons à l'accueil et l'accompagnement de ce public. Pour la 3^e année consécutive, nous avons ouvert un centre d'accueil temporaire sur Bois-de-Haye, d'une capacité de 84 places. Nous gérons également de l'hébergement collectif sur la résidence L'Espérance à Laxou, soit 25 places et 110 places dans le cadre de logements sur le Territoire de Toul.

Les perspectives ?

Les perspectives concernent encore l'hébergement et le relogement des demandeurs d'asile ; ainsi nous prévoyons d'ouvrir 50 places dans des logements pour accueillir ces personnes sur Nancy et son agglomération. Nous sommes également fortement impactés par les réquisitions émanant du Tribunal de Grande Instance pour l'hébergement de personnes sortant de longue détention, ce qui nous conduit à ouvrir des places supplémentaires pour les accueillir. Nous sommes aussi en réflexion sur un projet d'ouverture d'une petite structure collective sur Toul...

Malika Bon



ACCUEILLIR
HÉBERGER
ACCOMPAGNER
INSÉRER



1632

personnes
suivies en 2018

“Dieu a dit : il y aura des hommes blancs, il y aura des hommes noirs, il y aura des hommes grands, il y aura des hommes petits, il y aura des hommes beaux et il y aura des hommes moches, et tous seront égaux ; mais ça sera pas facile...”

Coluche

* Cf. pages suivantes

LES DISPOSITIFS D'URGENCE

La saison hivernale a encore été une période difficile pour les personnes à la rue. Face à l'augmentation des demandes, nous avons créé 12 places, réparties également sur le Colombier et le Sauvoy de nuit. Ces deux dispositifs sont ouverts uniquement du 1^{er} novembre au 31 mars

Le Colombier

Pour les femmes ou ménages avec enfants

Ce dispositif qui a permis la mise à l'abri de personnes est installé dans les locaux du CHRS La Chalo. Les points forts 2018 :

- L'espace dit "le Colombier" a été réaménagé, équipé de vrais lits qui viennent remplacer les lits picots d'antan. Un coin repas avec micro-ondes, combiné frigo congélateur apporte plus de confort aux personnes accueillies et crée un lieu plus convivial pour le temps des repas.
- Un poste de travailleur social en CDD a été créé, permettant ainsi d'assurer la coordination et le suivi des personnes en lien avec les SAO, de gérer au quotidien le suivi et l'intendance des accueils, prolongations et départs et de répondre aux nombreuses sollicitations.

Le Sauvoy de nuit

Pour les personnes isolées

Il a été créé en 2012. Son point fort, c'est qu'il permet également l'accueil des chiens. **En 2018** il a bénéficié d'une rénovation complète afin d'offrir de meilleures conditions d'accueil.

CHIFFRES 2018

115 personnes, soit 10 hommes, 52 femmes et 53 enfants
46 ans de moyenne d'âge
21 % âgés de 18 à 25 ans
53 % sont des personnes qui vivent le reste de l'année en squat et qui sont en rejet des structures d'hébergement.

SAO de Toul Service d'Accueil et d'Orientation

Pour les personnes en rupture de logement ou d'hébergement

177 personnes accueillies en 2018 (128 en 2017). La période hivernale (1^{er} novembre au 31 mars) représente 65 % des demandes. Toul et les communes limitrophes sont les secteurs d'origine les plus représentés pour les personnes accueillies (65 %). Pour les secteurs de Vézelize et Neuves-Maisons, cela tend à diminuer avec 11 % en 2018 (17 % en 2017). Encore plus de 50 % de la population accueillie est en situation d'hébergement précaire. La part de personnes SDF a doublé par rapport à l'an passé.

DUO Dispositif d'Urgence et d'Observation

Pour les personnes majeures nécessitant une mise à l'abri

Un temps d'observation et d'évaluation permet ensuite la coconstruction avec l'usager d'un projet d'insertion afin de conduire à la meilleure orientation possible vers les structures d'insertion. Le contrat de séjour initial est de trois mois.

CHIFFRES 2018

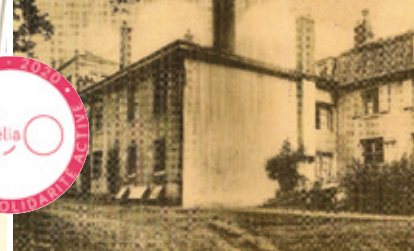
116 personnes mises à l'abri, soit 104 hommes et 12 femmes.

CHIFFRES 2018

36 ans de moyenne d'âge
115 personnes accueillies,
100,90 % de taux d'occupation,
51 personnes sorties
Fait marquant: la moyenne d'âge a augmenté de 6 années. Nous avons accueilli une dizaine de personnes âgées de 60 à 84 ans. Ces prises en charge complexes nécessitent le développement de nouveaux partenariats et l'adaptation de l'équipe à des modes d'accompagnement nouveaux.



Équipe des cadres du pôle AHU



20 juillet 1920

Fondation du Foyer du Jeune Ouvrier par l'Abbé Malquin pour accueillir des jeunes de 16 ans à leur sortie de la maison des apprentis.

1939-45

Accueil des élèves de l'École Professionnelle des Apprentis, des Normaliens, des Géomètres et des familles.

1958

Création du Foyer Asloral accueillant des personnes sortant d'incarcération.

1974

Création des CHRS : Foyer du Jeune Ouvrier (Le Grand Sauvoy) et Foyer de la Libération (av. de la Libération).

1977

Création du Gîte Familial CHRS accueillant des femmes battues (5 rue Messier). Il s'installe au 87 bis av. du Gal. Leclerc à Nancy en 1993 et prend le nom de Marguerite Vallette. Il accueille désormais des ménages avec enfants en grande difficulté.

2017

Les 4 CHRS sont regroupés au sein de 2 CHRS: **La Chalo** accueillant des ménages avec enfants (Site Leclerc et sites diffus Toul) et **Le Tâu** accueillant des personnes seules ou en couples (Site Sauvoy, Libération, Villard et Toul). Plus de la moitié des places existantes est installée dans des logements extérieurs en CHRS diffus.



LES DISPOSITIFS D'HÉBERGEMENT



61 195

nuitées en 2018
tous sites
confondus

CHRS Le Tâu

Pour les personnes seules ou en couple

Sur tous les dispositifs confondus, 299 personnes ont été accueillies au sein de nos centres d'hébergement, que ce soit en interne ou en diffus.

Ce chiffre est supérieur à celui de l'année dernière où un certain nombre de logements/chambres avait été bloqué pour travaux ou infestation de punaises.

D'une manière plus précise, le nombre de personnes accueillies sur le diffus est en augmentation grâce à de nouveaux logements loués par l'association, notamment sur le site de l'Espérance à Laxou et auprès de bailleurs privés et publics.

CHIFFRES 2018

299 personnes accueillies

128 personnes sorties

33% de sorties en logement autonome

Ce chiffre met en lumière le réel travail de coopération, tant avec les bailleurs publics que privés. Reste malgré tout un pourcentage conséquent de personnes parties sans laisser d'adresse, à savoir 25 %.

CHRS La Chalo

Pour les ménages avec enfant(s)

Le CHRS La Chalo accueille également beaucoup d'enfants, ce qui nécessite d'avoir des locaux adaptés et des professionnels formés.

Fort de son partenariat avec la filière Éducateur Jeunes Enfants (EJE) de l'IRTS pour l'accueil de stagiaires 3^e année, et face aux besoins d'actions régulières favorisant la parentalité, le CHRS a recruté une EJE au cours de l'été. Sa présence permet aux familles accueillies de repérer un référent pour leurs enfants et un interlocuteur pour les partenaires extérieurs.

CHIFFRES 2018

163 personnes accueillies

33,7 % en CHRS collectif

66,3 % en CHRS diffus

38 598 nuitées

27 ménages sortis

59% ont intégré un logement autonome, contre 40 % en 2017.



54 %

du public accueilli sont des enfants



TERRITOIRE TERRES DE LORRAINE

AVDL Accompagnement Vers et Dans le Logement

Ménages avec enfant(s)

Les principes de l'action AVDL sont de prévenir les expulsions locatives et les situations relevant de l'insalubrité. Pour cela, il est nécessaire de :

- trouver des solutions avec les familles pour stabiliser la situation locative afin d'éviter l'expulsion et les orientations vers des hébergements d'urgence et d'insertion,
- travailler avec les familles rencontrant des problèmes d'insalubrité.

Cette mesure implique un travail conséquent avec des partenaires diversifiés.

CHIFFRES 2018

61 ménages accompagnés sur l'AVDL ce qui correspond à 134 personnes (adultes et enfants)

7 mois est le temps moyen de prise en charge

18 familles ont accédé à un nouveau logement

Pour les autres familles, le travail se poursuit :

- dans le cadre du maintien dans le logement
- recherche d'une solution de relogement ou en hébergement d'insertion.

ASLL Accompagnement Social Lié au Logement

Adultes et ménages avec enfants

Les motifs d'intervention de l'ASLL restent majoritairement les mêmes que les années passées : la recherche de logement et l'aide à l'installation dans le logement.

- 83 % des accompagnements nécessitent un travail important au préalable sur le plan **administratif et/ou budgétaire**.
- La **stabilisation de la situation budgétaire et le suivi du paiement des loyers** restent des points essentiels, notamment du fait de budgets "serrés" ou fragiles et de problématiques multiples. Travailler sur les changements de comportement et ne pas se contenter de gérer les urgences nécessite du temps. Pour certains ménages, la reprise du paiement des loyers, à hauteur de leurs moyens, lorsque la situation financière ne permet plus un paiement total du loyer résiduel, est un travail difficile mais indispensable pour la suite du suivi. Plus de 27 % des ménages (17 % en 2017) ont nécessité un accompagnement pour constituer ou suivre un dossier de **surendettement**.
- Les ménages sont **souvent isolés socialement** (peu de relations familiales et amicales).
- Augmentation des personnes ayant des **problématiques de santé psychique, ou présentant des addictions**, qui ne sont pas toujours précisées dans les dossiers de demande. Ces problématiques représentent des freins importants au travail d'accompagnement administratif et budgétaire du fait de la difficulté des personnes à se mobiliser, à agir, parfois à comprendre. Cela complique parfois l'adhésion et la projection.

CHIFFRES 2018

58 ménages accompagnés

148 personnes (adultes et enfants)

53 % de familles monoparentales, principalement des femmes isolées avec enfants (26 ménages sur 58)

18 % d'hommes isolés sans enfant (29 % en 2017)

6 femmes seules sans enfants

La part des personnes retraitées a doublé par rapport à 2017.

SITUATION DES MÉNAGES

48 ménages sont locataires

(parc privé : 27 / parc public : 21)

8 ménages sont hébergés par leur famille ou leurs proches.

2 ménages vivent en caravane.

LES AUTRES DISPOSITIFS D'HÉBERGEMENT

Marché Public

Hébergement d'Urgence avec Accompagnement Social

Le dispositif HUAS d'Arélia est un hébergement de deuxième intention qui s'adresse aux populations en situation de grande précarité visant à accueillir des publics issus du droit commun et des publics issus de la demande d'asile en situation régulière (réfugiés, régularisés, sous mandat de protection internationale).

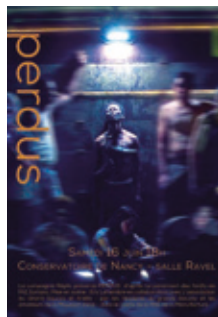
En 2018, 91 personnes ont été accueillies.

La résidence l'Espérance à Laxou, du fait de son caractère semi-collectif, accueille en très grande majorité une population de jeunes de - de 25 ans. Plus de 75 % des résidents sont actuellement en situation de formation, d'emploi ou dans le dispositif "Garantie Jeune".

La totalité des enfants admis sur le dispositif est scolarisée.

Les travailleurs sociaux orientent et accompagnent les personnes accueillies vers une solution d'hébergement ou de logement pérenne.

Le sport et la culture aussi !



La culture, un levier pour l'inter-culturalité

Laurent Galantini, chef de service chargé entre autre de l'HUAS, en lien avec le théâtre de la Manufacture, a permis la réalisation d'un projet un peu fou mis en scène par Eric Lehembre : une pièce de théâtre qui réunit des demandeurs d'asile ainsi que des résidents des CHRS. Cette pièce raconte avec humour mais aussi beaucoup de sensibilité, les tragiques tranches de vie des demandeurs d'asile.



Le sport, une belle marche pour l'estime de soi

Outre les randonnées pédestres, les séjours multi-sports, journées multi-activités ou orientation, menées par Eric Fruminet, travailleur social éducateur sportif, sur les sites régionaux tout au long de l'année, 5 résidents accompagnés par le travailleur social ont parcouru les 250 km du Sentier Cathare durant 16 jours. (12 étapes), dans le cadre d'une action financée par la DDCCS et en partenariat avec Tremplin Sport.



29 résidents en 2018 / Moyenne d'âge : **52 ans**

Accueil d'animaux : **2** chiens et **9** chats

4 sorties

- 2 départs volontaires pour accession à un logement autonome
- 1 fin de prise en charge, réorientation vers un CHRS
- 1 décès

La Cuesta

Une bonne partie des demandes et orientations émanent des partenaires de l'agglomération nancéienne notamment des CHRS mais aussi des services de tutelle et psychiatrie. Nous poursuivons notre partenariat avec le CMP de Toul : temps de présence réguliers, échanges constants avec l'équipe d'intervenants sociaux et participation aux commissions d'admission. Une véritable plus-value pour notre structure qui accueille de plus en plus de publics en souffrance psychique ou parfois atteints de maladies psychiatriques avérées dont la stabilité est une condition impérative à l'équilibre de notre pension de famille.

PARTENARIAT

Avec la Communauté de Communes Terres Tuloises, les résidents ont pu visiter la déchetterie et être sensibilisés au tri des déchets autour d'ateliers organisés. Cette initiative devrait se poursuivre en 2019 avec l'installation d'un composteur aux abords de la Cuesta ainsi que la création d'un potager.

HUDA Hébergement d'Urgence des Demandeurs d'Asile

Le département de la Meurthe-et-Moselle est un territoire où l'arrivée des migrants reste très importante compte tenu de son positionnement (frontières). Il est vrai que malgré le fonctionnement national, cette année encore, des accueils se sont effectués en direct entre les différents opérateurs notamment durant la période hivernale où les arrivées étaient très nombreuses et les places d'hébergement restreintes.

Malgré le turn over qu'a connu le dispositif, et le durcissement de la réglementation, une part des familles est présente et se maintient de manière indue sur l'HUDA depuis plusieurs années. Les motifs de fin de prise en charge du public varient. En effet, si la famille bénéficie d'une régularisation ou d'un statut, elle quitte notre dispositif et est orientée selon sa situation administrative, financière mais aussi selon son autonomie dans le quotidien vers d'autres dispositifs de droit commun.

CHIFFRES 2018

28 familles accueillies

101 personnes :

55 adultes, 46 enfants

Origine des familles :

37 % environ d'Albanie

13 % environ de Macédoine

9% environ du Kosovo

21 personnes sorties :

4 familles ont bénéficié de l'aide au retour proposée par l'OFII. Elles ont ainsi rejoint volontairement leurs pays d'origine.

2 familles ont quitté le dispositif du jour au lendemain sans laisser d'adresse. Ces familles faisaient l'objet d'une obligation de quitter le territoire ou d'un accord de transfert vers un autre pays européen.

Aucune famille en procédure Dublin n'a rejoint, dans le cadre d'un transfert, un autre pays européen.

Centre d'accueil de Bois-de-Haye

Centre d'hébergement temporaire

L'ouverture de ce centre fait suite à une réquisition préfectorale prononcée en novembre 2017.

CHIFFRES 2018

144 personnes accueillies

soit 62 femmes et 82 hommes. **Principales**

nationalités d'accueil : Albanie, Arménie et Nigéria

Moyenne d'âge : 32 ans

Durée de prise en charge : 6 mois.

53 personnes ont quitté la structure, 28 personnes ont été réorientées vers des structures d'hébergement demandeur d'Asile (CADA, CAES). 3 sont reparties vers la caserne Faron, pour raison de santé ou grossesse à terme.

Malgré une réunion d'information dispensée par l'OFII et la Préfecture, l'aide au retour ou les transferts Dublin n'ont concerné que 6 personnes. Le centre accueille un nombre relativement important de résidants sous statut Dublin : 37 personnes au dernier trimestre 2018. Une personne a choisi de poursuivre un cursus universitaire durant sa demande d'asile et a quitté le site pour une prise en charge en résidence étudiante sur Strasbourg. Une autre a obtenu un titre de séjour en Angleterre suite à son mariage avec une résidente anglaise. 11 personnes ont bénéficié au cours de l'année 2018 d'un statut de réfugié ou d'une protection subsidiaire. Face à l'augmentation des mineurs non accompagnés, Arélia a été sollicitée par le Conseil Départemental de Meurthe-et-Moselle qui a la charge de ce public afin d'utiliser 2 bâtiments. Ainsi, une convention de sous-occupation a été signée fin août 2018 entre les deux parties.

UNE MISSION EXEMPLAIRE

L'accompagnement des familles ROM

2018 a été aussi l'accès à l'emploi cette fois-ci pour les femmes. Ainsi à ce jour, 12 femmes travaillent en CDDI au sein de notre association. Arélia a souhaité compléter l'action comme lors de l'expérience précédente, de façon à optimiser l'intégration de ces femmes par la mise en œuvre d'ateliers socio linguistiques dispensés par l'association La Clairière. (4h par semaine) dans le cadre des CDDI. Pour financer cette action, Arélia a bénéficié d'une subvention sur l'enveloppe du Délégué Interministériel à l'Hébergement et à l'Accès au Logement (DIHAL) à hauteur de 10 000 €.



13
familles

prises en charge en 2015, 8 familles sont désormais titulaires de leur bail.

INSERTION PAR L'ACTIVITÉ ÉCONOMIQUE

Rencontre avec Samuel Marangé

Directeur du Pôle IAE

Que reprenez-vous de l'année 2018 ?

Il a fallu trois ans de fusion et deux ans de remaniement des pôles pour constater que nous étions enfin prêts à travailler ensemble. Aujourd'hui, nous avons un vrai potentiel avec des encadrants en or qui sont notre force. Les chiffres seuls ne mettent pas cela en lumière et c'est dommage. Il ne peut y avoir qu'un regard comptable de tout cet engagement.

Notre rayonnement, construit au quotidien ne viendra que de cette implication et implantation locale réussie.

Comment présentez-vous l'insertion par l'activité économique aujourd'hui ?

Le grand public a encore une image déformée de l'insertion. C'est injustifié et je m'engage à la changer quotidiennement. Mon travail est de rassurer car c'est un système gagnant pour chacune des parties. Lorsque je propose une personne sur un poste, c'est une personne dont je connais le profil et les compétences. C'est rassurant pour l'employeur qui reste en contact avec nous et avec lequel nous créons un lien de confiance. De la même façon quand je rencontre l'entreprise, je veux voir les fiches de poste afin de voir comment la personne va être intégrée et accompagnée. Nous apportons une prestation de Relations Humaines aux entreprises...

Quelles sont les perspectives du pôle IAE ?

Notre pôle s'est beaucoup développé ces dernières années. Il a connu beaucoup de mouvements et remaniements internes (départs à la retraite, arrêts maladies, changements de postes...). L'ambition aujourd'hui est donc de consolider.

On va continuer à travailler cette année sur nos points faibles et nos objectifs d'insertion qui sont parfois difficiles à atteindre.

L'essentiel pour nous étant le respect des personnes accueillies. Un accompagnement dans la durée à faire passer auprès des financeurs et qui à terme est plus intéressante pour tout le monde.

*“Le respect
des personnes
accueillies”*

Samuel Marangé



INSERTION

ACCOMPAGNEMENT

RESPECT

RETOUR À L'EMPLOI



234

ETP

(Equivalent Temps Plein)
agrés

681

personnes accueillies

324

formations mobilisées

65,72%

Taux moyen de sorties
dynamiques (toutes
activités Arélia
confondues)

La problématique des recrutements

Un travail de proximité avec Pôle Emploi sur les métiers en tension



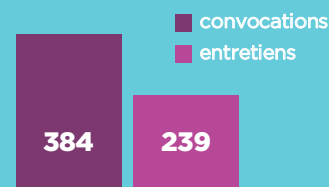
Qu'est-ce qu'un métier en tension ? Il s'agit principalement d'un métier ou d'une filière pour lequel les difficultés de recrutement sont prépondérantes. Arélia travaille sur ces filières sous tension, à commencer par la restauration et les métiers du bâtiment. La question du recrutement est donc cruciale car elle est la porte d'entrée sur nos activités.

Nous avons fait face à un faible flux de candidatures en début d'année 2018 qui mettait à mal nos équipes d'encadrement technique sur les filières restauration et bâtiment notamment. Pôle Emploi a fait preuve de réactivité et a réussi à mobiliser ses équipes sur notre problématique.

Nous leur avons présenté nos activités et le travail effectué par nos équipes. Le ciblage des profils adaptés aux métiers de la restauration, mené ensemble a ainsi pu être plus efficient. La même

démarche sera entamée sur le secteur du bâtiment, lui aussi en pénurie de candidats.

CHIFFRES 2018



La problématique des recrutements s'explique notamment par le taux d'absentéisme que nous constatons lorsque nous convoquons les personnes en entretien. Cette année il s'élève à **37,8%** sur l'ensemble des filiales associatives d'Arélia.

Les enjeux de la formation

Au regard de nos résultats et du nombre de formations réalisées cette année, nous pouvons dire que chacun des salariés du Pôle IAE s'est mobilisé pour faire accéder à une formation le plus grand nombre de personnes accueillies

L'employabilité qui sous-tend l'accès à la formation doit être comprise et favorisée par l'État et les collectivités territoriales qui doivent maintenir leurs efforts de soutien en direction des personnes les plus éloignées de l'emploi que nous représentons. Un grand nombre de formations diversifiées a permis à Arélia de favoriser l'accès à l'emploi, notamment au travers de la reconnaissance des compétences acquises que représente une certification, une qualification ou encore un diplôme.

Le PRIAE Grand Est (programme de formation pour les salariés en insertion) a permis de développer une gamme de formations en lien avec les besoins de nos territoires, de créer des formations sur-mesure en partant de besoins non couverts ou trop peu pour être sollicités facilement. La mutualisation des participants entre SIAE a rendu accessibles des formations que nos plans de formation à eux seuls n'auraient pas pu couvrir.

Le PRIAE a également favorisé le cofinancement, en lien avec notre OPCA (Organisme Paritaire Collecteur Agréé), des titres professionnels dispensés dans notre restaurant d'insertion "L'ATELIER", soit 14 diplômés répartis entre le service en salle et la cuisine. Sachant que les personnes sortantes de ce dispositif sont toutes embauchées à la sortie, l'enjeu était de taille. Cela n'a pas été simple mais le partenariat entre le PRIAE, porté par IAE Grand Est, notre OPCA Uniformation et l'AFPA a porté ses fruits. Nous tenons ici à les en remercier.



CHIFFRES 2018

Répartition des 324 formations :

- 24 % diplômante
- 31 % certifiante
- 45 % mobilisation ou autres



1920

Dès sa création, le Foyer du Jeune Ouvrier place le travail et la formation comme les outils et vecteurs essentiels d'adaptation, d'intégration, de réinsertion.

70's

Statut de Centre d'Hébergement et de Réadaptation Sociale.

1976

Création du CAT du Sauvoy (Centre d'Aide par le Travail) puis évolution en CAVA (Centre d'Adaptation à la Vie Active). Les trois associations, ALASA, Le Gîte Familial et Le Grand Sauvoy sont agréées par l'État pour gérer les CAVA.

80's - 90's

L'insertion par l'Activité Économique voit le jour. Création du RMI en 1988 et des contrats aidés en 1990 : Contrat Emploi Solidarité (CES).

2000

Création des Ateliers et Chantiers d'Insertion (ACI).

2004

Création de l'Entreprise d'Insertion Sauvoy Restauration (restauration, cuisine collective, traiteur...).

2005

La Loi de Cohésion Sociale remplace les CES. Action Sauvoy et Fraternité Sud Lorraine portent dorénavant des Chantiers d'Insertion.

2012

Reprise des Chantiers d'Insertion de l'AIEM à Metz, Uckange et Moyeuve-Grande.

Sauvoy Restauration

L'enjeu de la prestation au service de l'insertion



En 2018, Sauvoy Restauration a fait l'objet d'une attention toute particulière liée à la problématique évoquée précédemment sur les recrutements : un déficit en effectif qui lui a été fortement préjudiciable. Cependant, de nouvelles orientations ont été prises et une nouvelle équipe mise en place. Deux nouveaux recrutements et la création d'un poste, en situation de crise, étaient un pari osé, relevé avec panache par cette jeune équipe. En témoignent un calendrier rempli, des prestations diverses et variées (buffets, repas, cocktails, plateaux-repas...), des thématiques (mariages, anniversaires, soirées, événements d'entreprises...) mises en avant par une carte de saison qui se veut la plus proche possible de nos producteurs locaux. En somme, un changement de braquet qui s'illustre avec cette équipe jeune et dynamique que nous accompagnerons vers encore plus de créativité en 2019. Leur maître mot : "La satisfaction du client". Merci à eux pour l'énergie qu'ils déploient par la qualité de leurs prestations et de la belle image qu'ils donnent à la valeur que nous portons au-dessus de tout : **l'insertion**.

CHIFFRES 2018

18 personnes dans l'effectif
9,5 Equivalent Temps Plein (ETP) agréés
10,44 Equivalent Temps Plein (ETP) réalisés
40 % de taux de sorties positives (75 % prévus)

Evolution des activités et des filières



Filière Bâtiment (54 et 57)

Ce secteur sous tension est une opportunité pour travailler le lien à l'emploi et les offres qui courent sur le marché du travail. Nous avons à cœur de toujours proposer des supports d'activités professionnalisants qui correspondent aux exigences des entreprises susceptibles d'embaucher les personnes que nous accueillons. Ainsi nous développons des partenariats avec des entreprises comme Bouygues et nous sommes actifs dans le réseau d'entreprises CREPI Lorraine. Nous répondons également largement aux marchés publics comportant des clauses d'insertion.

Filière Ménage (54 et 57)

Les activités de la filière Ménage se développent rapidement grâce à la qualité reconnue et le savoir-faire d'Arélia en la matière. Les clients nous recommandent et nous répondons aussi à des marchés publics. En 2019, nous souhaitons harmoniser nos outils et notre offre de service sur l'ensemble de nos chantiers. Le lien à l'entreprise est primordial car ce secteur sous tension propose beaucoup d'offres d'emploi tant sur la Moselle que la Meurthe-et-Moselle.

Filière Restauration (54)

Le chantier professionnalisant L'ATELIER sera reconduit cette année encore car il est une belle réussite. Arélia, au travers de son service traiteur, de sa restauration collective ainsi que de sa restauration traditionnelle, permet d'offrir un large panel de postes pour les personnes désireuses de se former et travailler dans la restauration.

Blanchisserie La professionnalisation sur cette filière ne fait que commencer. Le choix est fait d'orienter et d'impulser les projets des salariés de ce chantier aux métiers du service et de l'aide à la personne.

Fraternité Sud Lorraine

Les activités Palettes, Espaces Verts et Maraîchage Bio permettent d'offrir un espace de remobilisation privilégié aux personnes accueillies. La dynamique du territoire soutient largement les actions de FSL dans ses ambitions, à savoir : permettre à chacun de reprendre pied au travers d'une activité professionnelle.

ELISE Une activité en pleine croissance en 2018 qui a permis de valoriser plus de 200 tonnes de déchets de bureau au travers de ses collectes clients. Cela va permettre d'envisager l'avenir sous une autre forme, un statut juridique permettant de respecter cette évolution liée aux préoccupations environnementales... suite l'année prochaine.

Les chantiers de l'IAE 2018

	Meurthe-et-Moselle			Moselle			Total
	ACI Arélia	Action Sauvoy	Fraternité Sud Lorraine	Metz Borny	Uckange Equip'Toit	Moyeuvre	Groupe Arélia
	Blanchisserie Ménage Bâtiment Secrétariat Manutention Restauration	Blanchisserie Bâtiment Restauration	Espaces verts Réfection de palettes Maraiçage bio	Ménage Peinture Ouvrier polyvalent Espaces verts Collecte et tri de papier	Débarras Remise en état de meubles	Entretien : • espaces verts • voirie, • bâtiment, • locaux Blanchisserie	
ETP agréés	81,65	46,2	23,97	55	7	10,8	224,62
ETP réalisés	81,95	44,75	23,82	56,89	7,02	10,82	225,25
Effectifs	233 personnes	144 personnes	80 personnes	178 personnes	20 personnes	26 personnes	681 personnes
Taux de sorties	41,56 % prévu : 40 %	57,89 % prévu : 50 %	68,75 % prévu : 45 %	52,27 % prévu : 60 %	87,5 % prévu : 60 %	86,36 % prévu : 60 %	

La différence entre les Équivalents Temps Plein (ETP) agréés et les ETP réalisés réside principalement dans les difficultés de recrutement dans le domaine de la restauration ainsi que d'un taux d'absentéisme assez élevé.

Restaurant L'ATELIER



Le restaurant traditionnel L'ATELIER implanté sur le site Sauvoy assure la formation professionnelle en lien avec l'AFPA de 14 personnes en cuisine et en salle. Après 3 années de fonctionnement sur ce site, L'ATELIER a su fidéliser une nouvelle clientèle tant individuelle que de groupes, avec une moyenne d'environ 37 repas par jour.



L'ENTRE 2

Nous avons engagé en 2018 un DLA (Dispositif Local d'Accompagnement) pour faire le point sur la viabilité économique du restaurant L'ENTRE 2.

Les conclusions de ce travail, sans réelle possibilité de développement en l'état actuel, et les déficits récurrents nous ont amenés à préparer la fermeture de ce chantier d'insertion au cours de l'été 2019.

ADAPTATION À LA VIE ACTIVE

Rencontre avec Sébastien Vatot

Directeur Adjoint du Pôle AVA / Justice

Depuis 2017 et à la demande de l'État, Arélia poursuit sa démarche de réorganisation de l'AVA, quels sont les objectifs poursuivis ?

Dans les 3 à 5 ans, il faudra en effet différencier les activités qui sont du ressort des prestations servies aux CHRS et à nos différents services (ménage, entretien du linge, restauration alimentaire, entretien du patrimoine et petits bricolages), de celles des activités commerciales (restaurants d'insertion, bâtiment, ménage industriel...) qui, progressivement, basculeront dans le domaine de l'IAE.

Vous vous recentrez donc sur le coeur de votre activité...

Effectivement, nous aurons ainsi à valoriser l'utilité sociale de l'AVA, dans sa capacité incontestable et unique de remobilisation des publics très éloignés de l'emploi ordinaire. Et à terme, nous dégagerons donc un modèle d'évaluation permanent reposant sur des indicateurs pertinents et novateurs.

Pour aller en ce sens, qu'avez vous initié cette année ?

Nous avons proposé une réorganisation fonctionnelle par "pôle métier" qui facilite les objectifs de distinction des activités relevant de l'AVA et celles de l'IAE. C'est un début assez prometteur...

Quelles sont les perspectives 2019 ?

Redonner à l'AVA ses lettres de noblesse qui doit essentiellement rester un outil éducatif au service de cet accompagnement global qui constitue notre savoir-faire... Pour cela, nous allons continuer à définir et construire des parcours d'insertion individualisés en relation très étroite avec les services de l'AHJ et de l'IAE.

*"Un outil éducatif
au service de cet
accompagnement
global"*

Sébastien Vatot



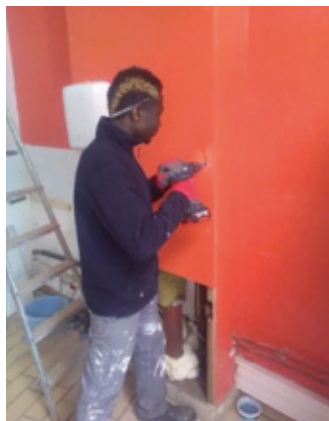
INSERTION
ACCOMPAGNEMENT
RESPECT
RETOUR À L'EMPLOI



138
places

L'AVA Arélia
représente
1/3 de la
Dotation Globale de
Fonctionnement
nationale

Adaptation à la Vie Active



Les personnes accompagnées sur cet établissement social se caractérisent par la complexité de leur situation globale et de leurs difficultés à se mobiliser sur un projet professionnel

C'est pourquoi le dispositif AVA représente un outil pertinent, adapté et individualisé. Les actions d'accompagnement mises en place et développées sont donc essentielles dans le parcours de prise en charge de la personne accueillie.

Les grands axes de travail sont les suivants :

- Accompagnement vers et dans les démarches de santé
 - Accompagnement vers et dans le logement
 - Accompagnement vers et dans la mobilité
- Prise en charge des personnes placées sous main de justice
 - Soutien dans les démarches administratives



59
personnes
sont passées d'un statut
de stagiaire à celui de
salarié en insertion



Les multiples compétences des stagiaires et salariés de l'AVA leur ont permis de réaliser des agrès extérieurs ou encore un chariot pour aider une résidente dont le chien était paralysé...

Parcours d'un accompagné



ÉCRITURE DU PROJET PERSONNALISÉ ET OBJECTIFS

Sur fiche demande admission AVA
(usager / travailleur social)



PRÉSENTATION DE LA DEMANDE AU CHEF DE SERVICE POUR VALIDATION DES OBJECTIFS

repris dans un DIPEC
(Document Individuel de Prise en Charge)
et en cohérence avec le Contrat de Séjour
travailleur social / usager / chef de service



4

PRÉSENTATION À L'ENCADRANT EXPOSÉ DE LA SITUATION REMISE DES DOCUMENTS

(Livret d'accueil et règlement,
fonctionnement)



SIGNATURE DU DIPEC

(usager / chef de service / encadrant / travailleur social)

5

6

ENTRÉE EN ATELIER

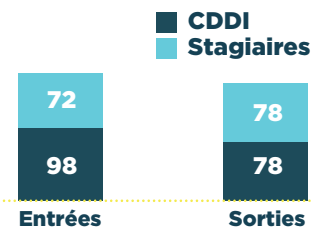
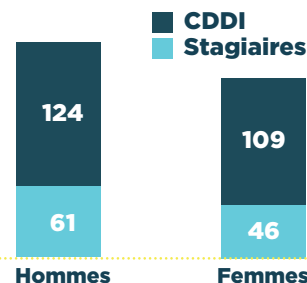
dès que place disponible
(chef de service / usager)



CHIFFRES 2018 Répartition par pôle d'activité

		Bâtiment	Restauration	Administratif	Hygiène blanchisserie	TOTAL
CDDI	Nb	35	64	27	107	233
	%	16	27	11	46	100
Stagiaires	Nb	28	9	1	69	107
	%	26	8	1	65	100
TOTAL	Nb	63	73	28	176	340
	%	18	22	8	52	100

Répartition Hommes / Femmes



170 entrées pour **156 sorties**
59 personnes sont passées d'un statut de stagiaire à celui de salarié en insertion

JUSTICE

Placement à l'Extérieur (PE)

Le Placement à l'Extérieur est un aménagement de peine sous écrou, comme la semi-liberté et le placement sous surveillance électronique

CHIFFRES 2018

109 sollicitations pour **26** personnes accompagnées pour l'année 2018.

A la levée d'écrou, **toutes les personnes étaient en situation d'emploi** et **80 %** avaient une solution d'hébergement

Ce dispositif permet à une personne condamnée de bénéficier d'un régime particulier de détention l'autorisant à quitter l'établissement pénitentiaire afin :

- d'exercer une activité professionnelle,
- de suivre un enseignement, une formation professionnelle,
- de rechercher un emploi,
- de participer de manière essentielle à sa vie de famille,
- de subir un traitement médical ou de s'investir dans tout autre projet d'insertion ou de réinsertion de nature à prévenir les risques de récidive.

Nous travaillons en lien étroit avec les services de probation (Service Pénitentiaire d'Insertion et de Probation) et les Juges d'Application des Peines du TGI de Nancy. Il s'agit de s'appuyer sur la diversité et la richesse des services d'Arélia pour favoriser l'émergence de propositions innovantes, individuelles, de qualité et adaptées à chaque situation.

A qui cela s'adresse-t-il ?

Les personnes détenues condamnées :

- à une peine ou un cumul de peines inférieur ou égal à deux ans ou un an si elles sont récidivistes,
- dont la peine ou le cumul de peines restant à effectuer est de moins de deux ans ou un an si elles sont récidivistes,
- exécutant une contrainte judiciaire quelle qu'en soit la durée.

Antenne Avancée en Établissement Pénitentiaire (AAEP)

CHIFFRES 2018

450 sollicitations pour **250** personnes accompagnées pour l'année 2018.

47 % ont une solution d'hébergement à la sortie



450
sollicitations

LES OBJECTIFS 2019

- anticiper la sortie définitive de l'établissement pénitentiaire avec la construction d'un projet de sortie pour toute personne sans solution à sa levée d'écrou
- apporter une réponse à chaque demande d'hébergement
- créer/renforcer le maillage partenarial de l'ensemble des acteurs intervenant auprès de la personne (CPIP, tutelle, médecin, infirmier, psychiatre, ASE...) en lien avec le secteur hébergement AHI et le secteur logement
- affiner les besoins en matière d'hébergement/logement pour une meilleure adaptation de la réponse parmi l'offre existante en lien avec les missions du SIAO : centraliser l'ensemble des demandes sur le département (observatoire) et adapter la réponse de l'offre aux besoins du territoire

Contexte pénitentiaire en Meurthe-et-Moselle

3 établissements pénitentiaires dont

- 2 Centres de Détention : Toul - Ecrouves
- 1 centre pénitentiaire : Nancy-Maxéville

Éléments SPIP en Meurthe-et-Moselle :

- Capacité théorique d'accueil en EP : 1390 places
- Mouvements mensuels en moyenne de 163 entrées/sorties, soit sur l'année un nombre de 1920 sorties de détention

Contexte de l'hébergement en Meurthe-et-Moselle

4 structures CHRS "public isolé" sur l'agglomération nancéienne dont 1 structure CHRS spécifiquement destinée aux personnes sortant d'incarcération



1968

Création des ateliers de travail sur le site du Grand Sauvoy par l'ouverture d'Ateliers de travail permettant à des personnes en difficulté de trouver ou retrouver une activité professionnelle.

1976

Création du premier établissement social autour d'ateliers de travail. Il prend le nom de CAT Social du Grand Sauvoy en s'appuyant sur le modèle des Centres d'Aide par le Travail développés dans le secteur du handicap. Ce projet expérimental donnera naissance à une nouvelle forme législative d'établissement social visant la remise au travail ou l'occupation des personnes en difficultés sociales : le Centre d'Adaptation à la Vie Active (CAVA).

1978

Création du CAVA Bâti Lib' sur le site Libération autour des métiers du bâtiment : menuiserie, métallerie, maçonnerie, peinture.

1980

Création du CAVA Le Gîte Familial. Comme support, la blanchisserie-couture dans un premier temps, puis autour de la restauration, du ménage et de l'accueil-bureautique.

2017

Fusion des 3 CAVA pour former l'Atelier d'Adaptation à la Vie Active (AAVA) Arélia autour des ateliers suivants : métiers du bâtiment et entretien du patrimoine, restauration collective et traditionnelle, buanderie-blanchisserie, entretien des locaux et ménage industriel, accueil-bureautique.

DÉVELOPPEMENT INNOVATION SOCIALE

Rencontre avec Michèle Nalet

Directrice Adjointe du Pôle DIS

Que reprenez-vous de l'année 2018 ?

2018 aura été une année bien remplie ! N'oublions pas qu'Arélia est encore jeune, seulement trois ans se sont écoulés depuis la fusion. Les choses bougent encore beaucoup et cela nous demande une capacité d'adaptation permanente, une réflexion et une énergie constante.

2018 : ce sont deux nouveaux dispositifs et de nouvelles compétences ?

Tout à fait. Notre champ et notre territoire d'intervention se sont encore étendus. Pour répondre aux besoins, nous devons innover. Nous avons ouvert un nouveau service de soutien à la parentalité par le biais d'un espace de rencontre parents-enfants, La Fourmilière (av. de la Libération à Nancy). Nous sommes aussi, à la demande du Conseil Départemental de Meurthe-et-Moselle, le support du projet Reliance qui, pour sa première année, affiche des résultats positifs jamais vus ! C'est très encourageant.

Votre pôle a connu quelques restructurations cette année ?

Oui, en termes d'organisation interne à l'association, l'AVDL et l'ASLL Terres de Lorraine ont été transférés au Pôle AHI, recentrant par la même occasion notre intervention "Logement" sur la Métropole nancéienne. Il faut noter également que nous

n'avons pas renouvelé notre convention de l'ASLL collectif résidence ADOMA, Jeanne d'arc (Site Sauvoy) et avons passé le flambeau à nos amis de l'ARS.

Quels sont vos objectifs pour l'année 2019 ?

D'abord continuer et renforcer la mutualisation de nos savoir-faire, le partage de nos compétences. Ensuite, gagner en transversalité et flexibilité car tous ces parcours singuliers nécessitent une approche multiple. En ce sens, nous déposons une demande d'agrément afin d'ouvrir un établissement d'information au conseil conjugal et familial (EICCF) dont les missions ont été révisées et étendues. Nous prévoyons également la création d'un espace numérique (à Vandœuvre) pour lutter en partie contre l'illectronisme... et beaucoup d'autres idées.

"Continuer à partager nos savoir-faire et nos compétences"

Michèle Nalet



INSERTION SOCIALE

INSERTION
PROFESSIONNELLE

ACCÈS AUX DROITS,
AU LOGEMENT,
À LA CITOYENNETÉ,
À LA CULTURE



1500

personnes accueillies
sur les différents services
du Pôle

FAMILLE :
SOUTIEN À LA
PARENTALITÉ,
PLACE DE L'ENFANT

LUTTE ET PRÉVENTION
CONTRE LES
DISCRIMINATIONS,
SEXISME, VIOLENCES
CONJUGALES

Reliance

Accompagnement social et professionnel de chefs de famille monoparentale au RSA depuis plus de deux ans



Le Projet d'Investissement Social Reliance a vu le jour fin 2017, avec un accueil du public en janvier 2018. Il a été construit conjointement entre Arélia (porteur du projet), ULIS et ECOVAL, afin de répondre au mieux à la volonté d'ingénierie sociale inhérente à ce dispositif.

Il s'agit d'un dispositif expérimental en France du fait :

- du public cible ; en effet, les chefs de famille monoparentale n'ont pas d'outils d'aide spécifiques à leurs besoins,
- de la méthodologie statistique mise en place par la CNAF, service Étude et Stratégie.

Porté par la CNAF, la CAF 54, le CD54 et la Caisse des Dépôts et Consignations, il a pour objectif de vérifier l'effet d'un accompagnement social sur une population spécifique. Ainsi, **100 chefs de famille tirés au sort** peuvent bénéficier de cette action sur une année.



CHIFFRES 2018

97 % de femmes
44 % de personnes habitant en Quartiers Prioritaires de la Ville (QPV)
56 % avec + de 5 ans au RSA,
36 ans de moyenne d'âge
2,07 enfants en moyenne
42 % de sorties dynamiques (emploi ou formation) fin 2018 contre **8 %** chez les chefs de famille monoparentale sans accompagnement spécifique.

ASP devient "Projection"

3 travailleurs sociaux expérimentés interviennent sur les territoires du Grand Nancy et du Val de Lorraine



Les orientations faites par les Services Économie Solidaire et Insertion (SESIT) vont concerner des personnes ayant des difficultés sociales, psychologiques, addictives pour lesquelles les chargés d'accompagnement vont rechercher des solutions co-construites avec la personne prise en charge ; exclusivement les personnes bénéficiaires du Revenu de Solidarité Active (RSA) soit en parcours mobilisation sociale, soit en parcours accompagnement socioprofessionnel.

L'objectif est de **lever les freins pour la recherche d'emploi**. L'équipe peut ainsi dans un second temps s'appuyer sur les outils d'Arélia en matière d'insertion professionnelle notamment grâce aux outils AVA (Adaptation à la Vie Active) ou IAE (Insertion par l'Activité Économique).

Il s'appelle maintenant Service Projection car :

- notre public accompagné relève de plus en plus du cadre de la mobilisation sociale et plus seulement

de l'accompagnement socioprofessionnel, • au regard des difficultés des personnes accompagnées, notre ambition est de pouvoir les soutenir dans une projection sociale, professionnelle et familiale adaptée à leurs besoins et leurs potentiels.

CHIFFRES 2018

Sur le territoire Val de Lorraine :

73 personnes accompagnées (35 femmes, 38 hommes) sur une durée de 7 mois,
29 sorties (17 en mobilisation sociale, 12 en socio professionnel dont 5 vers l'emploi).

Sur le territoire Grand Nancy :

155 personnes (22 femmes, 133 hommes).

71 sorties



1977

Ouverture d'un CHRS pour femmes "battues".

1992

Démarrage

- de l'**ASLL** (soutien des ménages à domicile, dans leur logement)
- de l'**ASR**, suite à la mise en place du RMI
- des **premiers accompagnements vers l'insertion professionnelle**.

1994

Ouverture du service de médiation familiale facilitant, dans un espace de parole bienveillant, la communication autour d'un différend, d'un conflit, entre les membres d'une même famille.

2007

Ajout à la médiation familiale du service d'auditions de mineurs dont le but est de recueillir la parole de l'enfant afin de l'extraire du conflit parental dans lequel il est englué. Puis **prévention et lutte contre les violences faites aux femmes** ont abouti sur l'**ouverture d'un espace d'hébergement spécifique**.

2014

Ouverture d'un accueil de jour départemental pour la prévention et la lutte contre les violences faites aux femmes.

2017

Naissance du pôle DIS d'Arélia.

2018

Expérimentation Reliance
Ouverture de l'Espace rencontre.

L'audition du mineur par délégation du Magistrat

Entendre,
auditionner, recueillir

Entendre l'enfant,
c'est la place de l'avocat.
Auditionner l'enfant,
c'est la place du Magistrat.
Recueillir la parole de l'enfant,
c'est la place de l'auditeur.

En 2018, mandaté par le Juge aux affaires familiales, le service d'audition de mineurs a réalisé 83 auditions au Tribunal de Grande Instance de Nancy.



83

auditions
au Tribunal de
Grande Instance de
Nancy



**SENS ET VIE,
action support 2018**

70

personnes

(38 femmes, 32 hommes)
sur le Territoire Grand Nancy

74

personnes

(48 femmes, 26 hommes)
sur les territoires de Val de Lorraine (43),
Lunévillois (15), Terres de Lorraine (16)

Perspective

Création d'une nouvelle action support mieux-être : Alter-Native



“Sens et Vie” s’arrêtant au 15 mai, une proposition a été faite avec une nouvelle méthodologie mais toujours en direction du même public fragile bénéficiaire du RSA pour un travail autour du mieux-être, de la communication, de l’estime de soi et de l’hygiène de vie.

Cette action devrait voir le jour fin mai 2019 à destination des territoires Lunévillois, Val de Lorraine et Terres de Lorraine et dans un second temps, probablement avec le Grand Nancy.

Femmes Victimes de Violences



Le service Hébergement pour Femmes Victimes de Violences a été créé en octobre 2007. Il est conçu pour accueillir cinq femmes avec ou sans enfant à hauteur maximale de 15 places

Ce service, financé par le Conseil Départemental de Moselle, la Métropole du Grand Nancy et la DDCS, a pour mission d'héberger, d'accompagner et d'aider à la reconstruction des femmes victimes de violences au sein du couple.

Ce lieu relais ne constitue pas seulement une réponse au problème d'hébergement mais s'inscrit dans la suite d'une réflexion engagée sur les phénomènes de violences subies. Le service d'accueil de jour dédié aux femmes victimes de violences,

créé en 2014, a accompagné 111 femmes sur l'année 2018 représentant 347 entretiens d'environ 1h30 chacun.

Les femmes reçues en accueil de jour peuvent également profiter de l'infrastructure de l'hébergement si besoin, leur permettant de se mettre éventuellement en sécurité dans la journée.

Un bureau d'entretien est adossé à l'espace hébergement. Les professionnelles sont mobiles et peuvent se déplacer sur le Val de

Lorraine, Terres de Lorraine ou dans le nord du département.

L'objectif stratégique généraliste est de permettre à l'ensemble des femmes victimes de violences, quelle que soit leur situation géographique sur le département, de pouvoir bénéficier d'une écoute, d'une information, d'un accompagnement pour préparer un éventuel départ.

Ce travail avec les femmes ne pourrait être réalisé sans un réseau de partenaires incontournable, tels que l'équipe psychosociale de la Mission Police, les SAO, la Déléguée Départementale aux Droits des Femmes (DDFE), les Maisons de la Solidarité, la police, la gendarmerie et son Assistante Sociale... ainsi que le 3919 porté par la FNSF, fédération à laquelle nous adhérons, qui oriente les femmes du département vers notre structure. Nous pouvons également travailler l'éloignement des femmes grâce au réseau d'associations adhérentes à la FNSF.

Enfin, nous mettons en place de manière régulière des ateliers d'expression artistique et des groupes de parole, pour les deux services.

Ces deux services sont portés par deux professionnelles formées qui, en 2019, rejoindront les services de parentalité afin d'assurer plus de transversalité auprès du public accompagné.

CHIFFRES 2018

Sur l'espace d'hébergement

23 personnes accueillies (13 femmes et 10 enfants).
sur une durée de 7 mois
62 % sorties vers logement autonome.



15
places

pour accueillir
cinq femmes
avec ou sans enfant.

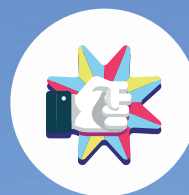
GSA

Le Groupe Solidaire Actif a été créé en 2012

Il émane de la volonté du Conseil Départemental de développer les actions collectives auprès du public bénéficiaire du RSA, notamment dans la continuité des missions du service ASP. En 2018, le Groupe Solidaire Actif a changé de local. Il a ainsi intégré "L'appart", rue Robert Schumann à Vandoeuvre.

Ce début 2018 a été un temps d'investissement du public et de l'équipe à la nouvelle organisation, adaptation du lieu d'accueil à cette activité qui par essence propose des temps collectifs et conviviaux. Les participants à l'action GSA, les "membres", sont les acteurs principaux de la vie du GSA.

C'est à travers leurs projets, leurs envies et leurs compétences qu'on pu être mises en place plus de 215 actions en 2018 : saveurs du monde, groupe de musique, création de jeux de société, ateliers informatiques, théâtre, participation à l'organisation de festivals, sorties...



215
actions en 2018

107
membres
(87 hommes, 20 femmes)

CHIFFRES 2018

3 Comités de Pilotage (COPIL) cadrant l'action avec les représentants de la direction d'Arélia et les partenaires siégeant dans cette instance.

9 actions régulières au cours de l'année, **42 "Jeudis du GSA"**, la "réunion hebdomadaire des membres" soit en tout 215 "séquences d'actions collectives" sur l'année



Médiation Familiale

Le service de médiation familiale d'Arélia, par le biais des cinq professionnelles diplômées d'État qui le constituent, réalise chaque année plus de 400 entretiens

Riches de leur expérience dans le domaine des divorces et séparations, les professionnelles se sont formées au cours de l'année 2018 à la reprise de relations entre un adolescent et son parent afin de répondre au mieux aux demandes croissantes adressées au service dans ce domaine.

Cette équipe de médiatrices dynamiques et issues de milieux professionnels pluriels innove chaque année dans le but d'adapter ses pratiques aux évolutions et aux besoins sociétaux.



400
entretiens en 2018

Espace de rencontre Parents - Enfants "La Fourmilière"

À La Fourmilière, des professionnels formés accueillent, au sein d'un espace chaleureux, des parents et des enfants



Avec un accompagnement bienveillant, l'équipe soutient le maintien ou la reconstruction d'un lien entre un parent et un enfant.

À la demande des magistrats ou des parents, ce lieu permet aux membres d'une même famille de se retrouver autour de jeux, d'échanges, d'un goûter ou d'un déjeuner afin que chacun puisse penser et définir sa place et son rôle au sein de la constellation familiale.

L'espace a ouvert ses portes au public fin octobre 2018. Les professionnels ont géré 25 dossiers, contacté 50 adultes, réalisé 17 entretiens individuels et organisé 5 visites parents - enfants en 2 mois.

2019 sera promise à l'essor des visites accompagnées, de livrets d'accueil destinés aux parents et aux enfants ainsi qu'à la mise en œuvre de visioconférences pour les parents éloignés.

LE LOGEMENT

Service ASLL



309

**personnes
en 2018**

MÉTROPOLE DU GRAND NANCY

Sur l'année 2018 : 117 mesures individuelles ont été confiées au service ASLL d'Arélia pour un total de 328 personnes, représentant :

- 59 hommes
- 88 femmes
- 162 enfants

Le service ASLL a ainsi réalisé 697.47 mois d'accompagnement correspondant à 89.5 % des 65 mesures pouvant être confiées à Arélia, la durée moyenne de prise en charge par mesure est de 5.9 mois, dont l'action collective "BOUGETOIT" qui a été reconduite sur 4 mois cette année. Le Fonds de Solidarité Logement a accordé un financement pour la mise en œuvre de cette intervention sous la forme d'une valorisation de 5 mesures individuelles. Sur 12 personnes, 5 ont été relogées dans le parc public, 6 autres personnes doivent travailler d'autres problématiques et 1 personne a arrêté le module pour raison de santé en novembre.

Perspectives : consolider le partenariat riche existant et la confiance avec le nouveau donneur d'ordre, en l'occurrence la Métropole du Grand Nancy.

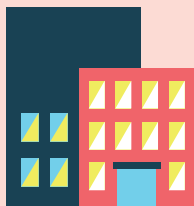
ASLL COLLECTIF ADOMA - RÉSIDENCE JEANNE D'ARC

Le public est constitué de personnes seules sans enfant, presque exclusivement masculin. Sur les 39 personnes occupant la résidence, environ la moitié est bénéficiaire du RSA. Pour les autres, les ressources sont constituées d'allocations-chômage, d'AAH, de retraite ou encore de salaires. C'est un public globalement peu autonome dans les démarches administratives et peu ouvert sur l'extérieur, dû entre autres, à une enclave sur le site Sauvoy. De juillet à décembre 2018, 4 personnes ont pu tout de même déménager.

Cette année a été marquée par la problématique des punaises de lit qui ont envahi la résidence sur des étages entiers, exaspérant les locataires et créant des tensions importantes, vis-à-vis d'ADOMA ou de voisins, suspectés d'être des "foyers d'infestation".

Nous avons résilié la convention ASLL collectif nous liant à ADOMA et au FSL au 31/12/2018, celle-ci a été reprise par l'association ARS au 01/01/2019.

La convention signée avec mmH (Meurthe-et-Moselle Habitat)



Sur-occupation accentuée, gestion budgétaire et administrative (impayés locatifs), handicap, convivialité, entretien et savoir habiter. Elle a permis d'accompagner 12 ménages au cours de l'exercice.

La nature de l'accompagnement exercé par les professionnels du service est :

- Le diagnostic social avec à l'appui : les constats et éléments donnés par mmH
- Le recueil des propos de la famille sur sa situation locative, ses besoins et ses demandes éventuelles

- L'évaluation sociale : difficultés rencontrées, budget, endettement, entretien du logement, convivialité, santé, blocages et pistes éventuelles pour résoudre les problèmes en lien avec les partenaires concernés avec une articulation vers les services médico-sociaux
- Le retour d'informations à mmH de manière ponctuelle et lors des réunions de suivi des situations confiées mises en place

Formation du personnel



Si Arélia a pu accompagner un certain nombre de salariés (permanents et CDDI) dans leur souhait de réaliser une formation, 2018 fut une année un peu particulière lors de son dernier trimestre, avec la réforme de la formation professionnelle et les futurs moyens de financement des différents projets de formation, nous plongeant ainsi dans une certaine incertitude pour la mise en place du plan de formation 2019

En 2018, les formations collectives et transverses à tous les services ont été privilégiées comme en 2017. Ont été notamment retenues comme thématiques : la bientraitance, comprendre et agir face aux phénomènes de radicalisation, l'entretien motivationnel, la santé mentale, comprendre le stress, les habilitations électriques, les écrits professionnels, l'utilisation des outils informatiques...

FORMATIONS EN 2018

182 Salariés ont bénéficié d'une formation

(dont **57** personnes ayant participé à plusieurs formations) :

- Permanents : **108** personnes
- C.D.D.I. : **74** personnes

30 actions collectives

103 actions individuelles

12 726 heures de formation

Coût total des formations : 198 048 €

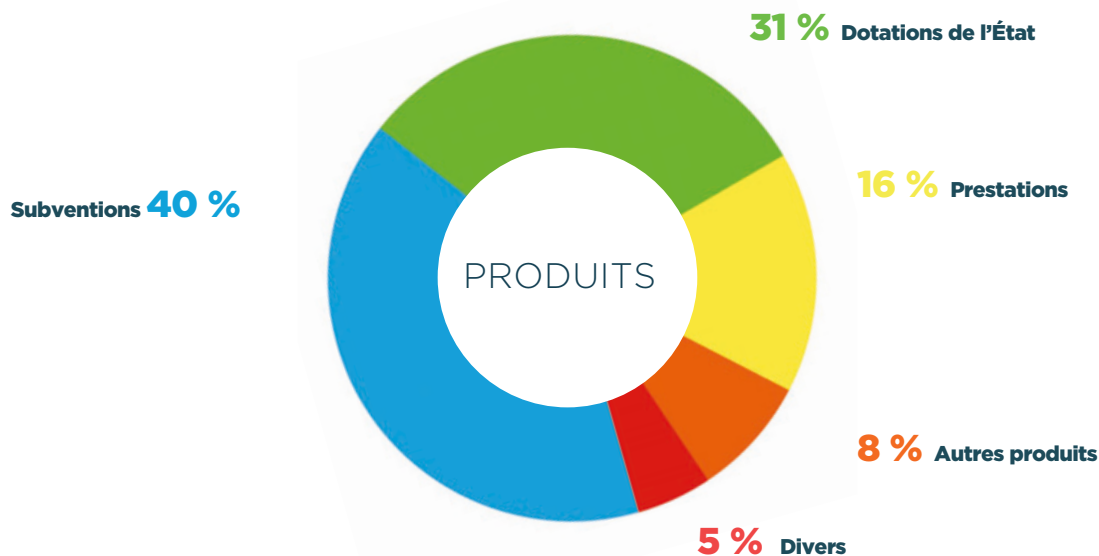
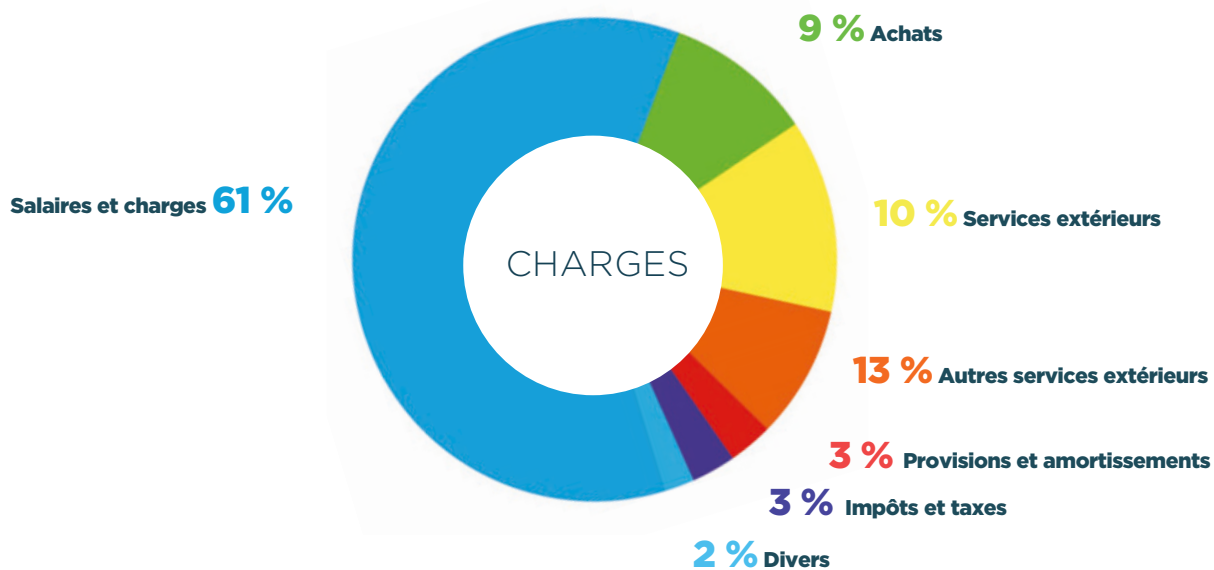
- Montant total du plan de formation : **85 593 €**
- Période de professionnalisation : **107 473 €**
- Fonds Mutualisés de Branche : **4 982 €**

Par ailleurs, **46** salariés ont bénéficié d'une formation Sauveteur Secouriste du Travail et **7** personnes ont suivi la formation "évacuation incendie", formations dispensées par notre formateur S.S.T. d'Arélia.

Budget 2018

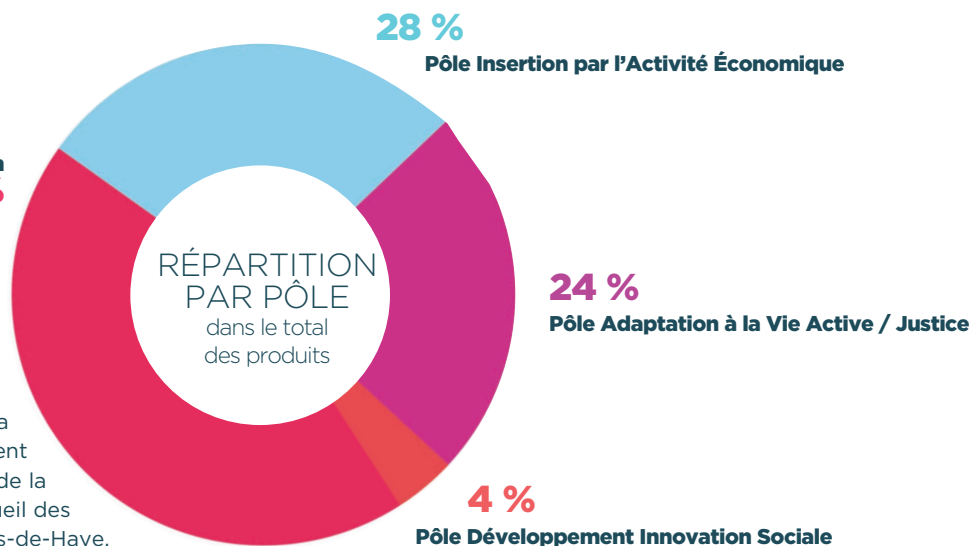
Arélia et ses filiales présentent un budget consolidé de 21,3 millions d'euros.

Les 3 schémas explicatifs ci-dessous se réfèrent au budget d'Arélia d'un montant de 18,9 millions d'Euros.



Pôle Accueil Hébergement Insertion
44 %

Au fil des années, on note une diminution des financements concernant l'établissement social AAVA et une augmentation des financements sur le pôle AHI sur la partie subventions au détriment des financements pérennes de la dotation globale de financement (DGF). À noter, l'importance de la subvention 2018 concernant l'accueil des migrants sur Bois-de-Haye.



COMPTE DE RÉSULTAT
DE L'ASSOCIATION ARÉLIA

PRODUITS	2018	2017	2016
TOTAL PRODUITS	18 904 609 €	17 365 044 €	15 909 466 €
TOTAL CHARGES	18 702 418 €	16 932 257 €	15 866 155 €
RÉSULTAT	202 191 €	432 787 €	43 312 €

COMPTE DE RÉSULTAT
DU GROUPE ARÉLIA

PRODUITS	2018	2017	2016
TOTAL PRODUITS	21 295 245 €	19 511 719 €	17 985 440 €
TOTAL CHARGES	21 127 292 €	19 186 228 €	17 928 643 €
RÉSULTAT	167 953 €	325 491 €	56 797 €

Organigramme

LES INSTANCES ASSOCIATIVES

Le Conseil d'Administration et le bureau d'Arélia se réunissent très régulièrement sur les différents sites de l'association.

Très impliquées dans la vie associative, ces instances s'organisent également en commissions internes regroupant administrateurs, salariés, et parfois, des personnes accueillies.

Les thématiques abordées sont les suivantes :

- Restauration
- Communication
- Espace d'échanges
- Projet associatif
- Personne à la rue
- Centenaire de l'association (en 2020)
- Travaux et patrimoine

Tous ces travaux, analyses et réflexions sont une réelle richesse pour le dynamisme et le développement de notre politique associative.

DIRECTION GÉNÉRALE

Gilles MELONI

SERVICES FINANCIERS

Valérie VALENTIN (jusqu'au 30.06.19)
Responsable des Affaires Financières
Florent SCHWARZ
Chef de service Economat

SERVICES ADMINISTRATIFS ET INFORMATIQUE

Myriam DOUX - Chef de service

ASSISTANTES DE DIRECTION

Laurence GUERLOT - Siège
Christine HERVEUX - Sauvoy

ADAPTATION À LA VIE ACTIVE SERVICES JUSTICE

Sébastien VATOT - Directeur Adjoint

Aurélia CROCIATI - Chef de service

- Siège
- Site Libération
- Site Sauvoy
- Equipe Emploi Formation
- Services Justice
- Antenne Avancée en Etablissement Pénitentiaire (AAEP)
- Placement Extérieur (PE)

INSERTION PAR L'ACTIVITÉ ÉCONOMIQUE

Samuel MARANGE - Directeur

Amélie COMELLI
Chef de service MOSELLE

- Site de Metz Borny
- Site de Moyeuve
- Site d'Uckange
- Equipe Emploi Formation

Alain BUFFONI
Chef de service ELISE MOSELLE

Pierre HENRY
Chef de service GRANDE METROPOLE

- Pôle restauration
- L'ATELIER
- Cuisine centrale
- Sauvoy restauration
- Equipe Emploi Formation

Bruno FLAGEOLLET
Chef de service GRANDE METROPOLE

- Pôle bâtiment
- Pôle blanchisserie
- Pôle ménage
- Equipe Emploi Formation

Vincent BOREL
Chef de service TERRES DE LORRAINE

- Espaces verts
- Maraîchage
- Palettes
- Equipe Emploi Formation

DEVELOPPEMENT ET INNOVATION SOCIALE

Michèle NALET - Directrice Adjointe
(jusqu'au 30.06.19)

Nadège TORCHIA - Chef de service
Évaluation et conduite de projet

Services d'accompagnement des
bénéficiaires du R.S.A.

- Projection - ASP
- Projet Investissement Social
RELIANCE
- ALTER-NATIVE Accompagnement
au mieux-être
- Service citoyenneté
- GSA (Groupe Solidaire Actif)

Services Logement

- ASLL Métropole
- Convention mmH

Myriem GAFOUR - Coordinatrice
Services Parentalité

Médiation Familiale
Audition de mineurs
Conseil conjugal et familial
Enquêtes sociales

Services Femmes Victimes de Violences

- Accueil de jour départemental
- Espace d'hébergement

Espace de rencontre La Fourmilière

ACCUEIL HEBERGEMENT INSERTION

Malika BON - Directrice

Patrice FONTAINE - Directeur Adjoint

CHRS "LA CHALO"
Mélanie MATHEY
Chef de service éducatif - Toul

- Site Toul en diffus
- SAO
- Mission Logement Réfugiés
- HUDA
- Pension de famille La Cuesta
- ASLL Toul
- AVDL

Nicole PAIRIS - Chef de service éducatif

- Site Général Leclerc

CHRS "LE TÂU"
Kamel KOUKI - Chef de service éducatif

- Site Sauvoy collectif
- Site Diffus HDL

Frédérique CORDIER
Chef de service éducatif

- Site Villard
- Site Libération

Laurent GALANTINI
Chef de service éducatif

- site Espérance
- Dispositif d'Urgence et
d'Observation
- HUAS (Espérance et Toul)

Carole MIGLIERINA
Coordinatrice
Accueil Migrants Bois-de-Haye

LE CONSEIL DE PARTICIPATION COLLECTIVE

Suite à la constitution d'Arélia, il était nécessaire d'organiser un lieu où les personnes accompagnées par un service ou établissement puissent s'exprimer sur leurs accueils et séjours. Une participation libre à des échanges collectifs devait donc être organisée, concernant tant leur suivi que le cadre dans lequel elles se trouvent placées. C'est ainsi qu'ont été invitées à se regrouper sur sept sites géographiques toutes les personnes, quels que soient leurs statuts administratifs. Les personnes accueillies s'approprient l'organisation de ces temps d'échanges. Leurs avis, demandes et propositions font l'objet d'un recueil et donnent lieu, pour autant que nécessaire, à une réponse de la part du responsable de site. Afin de prendre en compte ces avis, dans leurs dimensions communes, ceux-ci sont portés par les délégués de chaque site au niveau d'un Conseil de Participation Collective, avis donnant lieu à réponse de la part de la Direction.

La première réunion du CPC-Arélia s'est tenue le mardi 21 mai 2019 sur le site du Grand Sauvoy.

1920 - 2020 CENTENAIRE D'ARÉLIA

Rencontre avec Christian Gérard

Membre du Conseil d'Administration d'Arélia

Vous avez un lien très ancien avec Le Grand Sauvoy...

Effectivement, j'y suis arrivé en septembre 1961! Le Foyer du Jeune Ouvrier est un lieu où on est hébergé et nourri. Après mon travail de menuisier ébéniste, je m'y repose en compagnie des camarades, au bar avec des jeux divers et la télévision. C'est un lieu où l'on n'est pas seul. Je ne le quitte qu'en 1967 pour convoler en justes noces!

Quand reprenez-vous contact ?

En 1983, à l'occasion de la rencontre annuelle des anciens pensionnaires... puis de façon plus active, en 1997, en tant qu'administrateur de l'association jusqu'à aujourd'hui.

L'association, en cent ans, a suivi l'évolution de la société, que pouvez-vous nous en dire ?

Au niveau historique, j'isole trois périodes. La première est celle du Foyer du Jeune Ouvrier. C'est l'époque où l'établissement était réservé à des garçons qui avaient un emploi et qui étaient accueillis en payant une pension: logés, nourris. Des jeunes déracinés qui arrivaient en ville, et que l'Évêque de l'époque voulait protéger des dangers de la cité. C'était un prolongement de la maison des apprentis de Nancy... Lorsque l'abbé Malquin devint directeur, ce fut une continuation de l'esprit de départ: les jeunes hébergés avaient tous un emploi avec en parallèle l'accueil des enfants de l'assistance publique...

Quand faites-vous démarrer la seconde période... ?

Les années 70 et l'avènement du chômage de masse amènent de nombreux changements... L'abbé Haltebourg (arrivé en 67) décide d'accueillir des jeunes sans emploi et crée pour eux des ateliers afin de les former. Petit à petit le nombre des pensionnaires ouvriers a donc diminué pour laisser la place aux jeunes sans emploi... Dans les années 90, Michel Houillon a continué la même politique.

Quand vient la troisième période ?

Dans les années 2000 on assiste à une période de professionnalisation, avec l'arrivée de Jean-Marie Morel, qui se perpétue jusqu'à nos jours, de la fusion du Grand Sauvoy avec Regain 54 au développement actuel d'Arélia... Si l'association a bientôt 100 ans c'est parce qu'elle a su rester à l'écoute et accompagner l'évolution de la société!

*“Accompagner
l'évolution
de la société”*

Christian Gérard



PROGRAMME du centenaire

4 - 5 - 6 JUIN 2020

AU GRAND SAUVOY,
CANOPÉ, IRTS....

ANIMATIONS CULTURELLES ET SCIENTIFIQUES

- Expositions
- Projections vidéo
- Rencontres littéraires
- Représentations théâtrales

ANIMATIONS FESTIVES

- Spectacles de cirque,
• concerts,
• repas partagés...

JOURNÉES D'ÉTUDE

- *Quelle place pour les associations dans les politiques sociales d'aujourd'hui et de demain ?*
- *Quelle insertion par l'activité dans une société en mutation culturelle et technologique ?*
- *Quelle place pour l'étranger dans une société qui se protège ?*

www.arelia-asso.fr
centenaire@arelia-asso.fr
f arelia.centenaire

ARÉLIA À VOTRE SERVICE

> RESTAURATION

SAUVOY *Restauration*

Pour toutes vos réceptions, Sauvoy Restauration s'adapte à vos besoins et vous propose ses buffets chauds ou froids, ses cocktails, ses collations, ses plateaux-repas...

Un mariage, une soirée à thème, une fête familiale, une inauguration, un anniversaire, un repas d'affaires, un cocktail dînatoire, un vin d'honneur... Pensez à Sauvoy Restauration !

17 av. de Metz, 54320 Maxéville • 03 83 96 80 08
traiteur@sauvoyrestauration.com
www.sauvoyrestauration.com

> MARAÎCHAGE

Production et vente de plants et de légumes bio

Vente sur site & Livraison chez les clients

03 83 43 03 18

"Le Longeau" Route de Verdun, 54200 Toul

> ESPACES VERTS

Préparation des sols, taille et élagage d'arbres, arbustes et haies, tonte de gazon... ainsi que l'aménagement et entretien de massifs, plantes et fleurs, déssouchage, utilisation de motoculteurs, tondeuse autoportée, tronçonneuses, sécateurs, taille haies et débroussailluses...

Pour particuliers, entreprises, collectivités

03 83 43 03 18 • 06 18 32 06 62

"Le Longeau" Route de Verdun, 54200 Toul

> PALETTES

Fabrication et réfection de palettes

03 83 43 03 18

"Le Longeau" Route de Verdun, 54200 Toul

RESTAURANT L'ATELIER

Nous vous accueillons pour vos repas de midi en semaine dans notre restaurant.
Terrasse & parking gratuit

MENU DIFFÉRENT CHAQUE JOUR
du lundi au vendredi de 11h30 à 14h
soir et week-end sur réservation



17 av. de Metz • 54320 Maxéville
contact@restolatelier.com
Facebook : grandsauvoy
réservation : 06 07 17 11 13 • 03 83 96 81 27

www.restolatelier.com

> BLANCHISSERIE, REPASSAGE

Pour les entreprises et les particuliers.

03 83 96 77 31

Arélia, 17 av. de Metz, 54320 Maxéville

> BUANDERIE

Pour les entreprises et les particuliers.

03 83 15 10 50 • 07 84 45 15 02

Arélia, 87 bis av. du Général Leclerc, 54000 Nancy

> BÂTIMENT

Peinture, papiers peints, carrelages, revêtements de sols, plafond, petite maçonnerie.

Pour les associations et les particuliers.

Travaux de qualité, Finition soignée, Prix ajustés !

03 83 96 80 07 • 06 40 28 01 06

Arélia, 17 av. de Metz, 54320 Maxéville

> MENUISERIE

Aménagement intérieur : portes, fenêtres, bureaux, placards...

03 83 96 80 07 • 06 40 28 01 06

Arélia, 17 av. de Metz, 54320 Maxéville

> ENTRETIEN

Nettoyage de fin de chantier et de locaux professionnels

Bureaux, sanitaires et communs, salles de restauration, abords extérieurs des bâtiments.

En Meurthe-et-Moselle : 03 83 96 56 64 ou 06 23 51 37 00

Arélia, 17 av. de Metz, 54320 Maxéville

En Moselle : 03 87 37 79 10

Arélia, 8 rue du Maine, 57070 Metz Borny

> RECYCLAGE PAPIER "ELISE"

Collecte du papier au sein des entreprises et des administrations, tri de ce papier pour valoriser sa revente auprès de VEOLIA, destruction de documents confidentiels.

En Moselle : 03 87 18 01 23 • 06 80 74 57 18

elise.lorraine@elise.com.fr

27 rue des Feivres, 57070 Metz Borny

> MANUTENTION & DÉBARRAS "EQUIP'TOIT"

Manutention, débarras, vente de mobilier, prestation entretien de locaux.

En Moselle : 03 82 58 11 81

1 place Jean Moulin, 57570 Uckange

> SERVICES POLYVALENTS

Entretien espaces verts et bâtiment, de locaux et blanchisserie.

En Moselle : 03 87 58 64 75

3 place Leclerc, 57250 Moyeuvre-Grande

Restons connectés !



Site internet

Vous pouvez nous suivre en vous rendant à l'adresse

www.arelia-asso.fr



Centenaire d'Arélia

Toutes les informations relatives à ce grand évènement sont disponibles sur le site d'Arélia dans la rubrique "Centenaire".

Pour l'envoi du programme et d'informations régulières **contactez-nous** à centenaire@arelia-asso.fr



Newsletter

Cette lettre s'adresse aux adhérents, aux salariés et aux partenaires de l'association. Pour s'abonner, il vous suffit de vous rendre sur le site internet d'Arélia, rubrique "S'abonner à la newsletter" et d'y inscrire vos nom et adresse mail.



Info restaurant

Pour connaître les infos, menus, horaires d'ouverture... pensez à vous abonner ! L'ATELIER à Maxéville est présent sur Facebook : "grandsauvoy"

ADRESSES UTILES

Nomenclature des adresses de messagerie pour l'ensemble des salariés d'Arélia :
 prénom.nom@arelia-asso.fr

Sur la Métropole du Grand Nancy

SIÈGE SOCIAL

(Siège, CHRS, Femmes victimes de violences, AVA et chantiers d'insertion)
 87 bis Avenue du Gal Leclerc
 54000 NANCY
 03 83 15 10 50

SITE GRAND SAUVOY

(CHRS, DUO, AVA, chantiers d'insertion Action Sauvoy, Sauvoy Restauration) 17
 Avenue de Metz
 54320 MAXEVILLE
 03 83 96 37 53

SITE VILLARD

(CHRS)
 36 Rue Pierre Villard
 54000 NANCY
 03 83 54 83 83

SITE LIBÉRATION

(CHRS, AVA, Espace de Rencontre La Fourmillière)
 269 Avenue de la Libération
 54000 NANCY
 03 83 96 10 48

SITES DE VANDOEUVRE

(Médiation familiale, audition de mineurs, ASLL)
 Bâtiment Les Roitelets
 7-8 Rue du Luxembourg
 54500 VANDŒUVRE
 03 83 28 75 38

GSA

1 Rue Robert Schuman
 54500 VANDŒUVRE
 07 85 45 13 28

RELIANCE - PROJECTION - ALTER-NATIVE

9-11 Rue Robert Schuman
 54500 VANDŒUVRE
 03 83 98 40 26
 reliance@arelia-asso.fr

Sur Terres de Lorraine et Val de Lorraine

SITE DE TOUL

(SAO, CHRS, ASLL, AVDL)
 5 B Place du Pont des Cordeliers
 54200 TOUL
 03 83 63 79 01

CENTRE d'HÉBERGEMENT DES DEMANDEURS D'ASILE

Zone de Haye
 54840 BOIS-DE-HAYE
 09 61 65 95 61

FRATERNITE SUD LORRAINE

Chantiers d'insertion
 "Le Longeau"
 Route de Verdun
 54200 TOUL
 03 83 43 03 18

PENSION DE FAMILLE LA CUESTA

Bât. Offenbach
 329 Rue du Clos des Grèves
 54200 TOUL
 03 83 64 09 43

SITE PONT À MOUSSON

(Antenne ASP Val de Lorraine, FVV Val de Lorraine)
 38 Rue Philippe de Gueldre
 54700 PONT-A-MOUSSON
 06 73 67 52 89

Sur la Moselle :

ATELIER BORN Y
 (Chantier d'insertion)
 8 rue du Maine
 57070 METZ BORN Y
 03 87 37 79 10

ELISE LORRAINE

(Chantier d'insertion)
 27 Rue des Feivres
 57070 METZ BORN Y
 03 87 18 01 23

EQUIP'TOIT

(Chantier d'insertion)
 1 Place Jean Moulin
 57570 UCKANGE
 03 82 58 11 81

ATELIER DE QUARTIER

(Chantier d'insertion)
 3 Place Leclerc
 57250 MOYEUVRE GRANDE
 03 87 58 64 75

RESTAURANT L'ATELIER

06 07 17 11 13
 03 83 96 81 27

TRAVAUX BÂTIMENT

06 40 28 01 06
 03 83 96 80 07

TRAVAUX ESPACES VERTS RÉFÉCTION DE PALETTES MARAÎCHAGE

03 83 43 03 18

RESTAURATION TRAITEUR

03 83 96 80 08

MÉNAGE

06 23 51 37 00

BLANCHISSERIE COLLECTIVE

03 83 15 10 50
 07 84 45 15 02

AMIDONNÉ

BLANCHISSERIE POUR PARTICULIERS OU VÊTEMENTS PROFESSIONNELS
 03 83 96 77 31

www.arelia-asso.fr

association 1901, Siren : 783 312 341

