



BILAN
& PERSPECTIVES

20 / 21

SOMMAIRE



04 NOS MISSIONS, NOS VALEURS

05 HÉBERGER

11 INSÉRER

17 TEMPS FORTS 2020

20 ACCOMPAGNER

25 INNOVER

30 ORGANIGRAMME

31 BUDGET

32 PERSPECTIVES 2021

34 LE CONSEIL D'ADMINISTRATION

35 NOS SERVICES

36 CONTACTS ET PARTENAIRES

ARÉLIA, LA SOLIDARITÉ EN ACTION

2020, année inédite s'il en est !

Année où la solidarité, valeur première de notre association, a été particulièrement sollicitée du fait de l'épidémie Covid.

À tout instant, l'engagement de nos professionnels en cette période difficile a été remarquable. Remercions-les pour tout ce qu'ils ont mis en place!

Que ce soient les règles sanitaires, avec toute la pédagogie nécessaire pour protéger nos résidents. Ou bien la distribution des repas qui a su s'adapter pour résister au virus. Ou encore nos divers accompagnements qui ont souvent été basculés en mode visioconférence.

L'insertion par l'activité économique a été rudement impactée, avec de nombreux chantiers mis à l'arrêt ou ralentis, en Meurthe-et-Moselle comme en Moselle. D'où un grave déficit financier sur ce secteur...

Mais le virus n'aura entamé ni le moral, ni la dynamique d'innovation de nos professionnels. Par exemple, la mise en place d'une "Masquerie", le projet de "Transformerie", le développement de notre système de suivi financier...

Sans oublier le toujours tonique GSA, les randonnées et autres sorties très imaginatives!

Quant à la gouvernance associative, elle n'a pas faibli et a su s'adapter, tant au niveau du conseil d'administration que du bureau ou des commissions. Tous ont su travailler dans les conditions délicates de la visioconférence. Que nos administrateurs en soient remerciés!

L'année 2021 sera encore tout aussi difficile. Avec les impacts économiques de la crise, la pauvreté s'étend à de nouvelles catégories de personnes. Et les difficultés psychologiques des personnes que nous accompagnons sont de plus en plus tangibles.

Du côté de nos finances, nous devons impérativement travailler sur notre performance et reconquérir de nouveaux marchés d'insertion pour rééquilibrer nos comptes.

Et plus que jamais, alors que le Covid s'emploie à mettre de la distance entre tous, notre challenge reste de créer encore et encore du lien pour plus d'humanité et de solidarité. Au près des plus précaires, des sans-emploi, des migrants, des victimes de violences familiales, des sortants de prison... et de tous ceux dont Arélia s'est donné le superbe projet associatif d'accueillir, de protéger, d'accompagner et d'insérer.

Bernard COYDON | **Gilles MELONI**
Président | Directeur Général

NOS MISSIONS NOS VALEURS



Depuis un siècle, Arélia vient en appui à toute personne en situation de vulnérabilité dans :

- / sa mise à l'abri et sa protection
- / son accompagnement global pour se réintégrer dans la société
- / la réalisation de son projet de vie
- / son accès à un logement
- / son accès à un emploi ou à une formation.

LES DONNÉES CLÉS 2020

ARÉLIA et ses filiales

BUDGET
21 MILLIONS

3520 PERSONNES
ACCOMPAGNÉES

528 SALARIÉS

Dont 217 Permanents (CDD compris)

et 311 en insertion

42 STAGIAIRES

accueillis sur l'année 2020

HÉBERGER





SAO

Service d'Accueil et d'Orientation qui a pour vocation de permettre l'orientation et l'accompagnement sur les places d'hébergement d'urgence hivernale et pérenne ainsi que la réorientation vers les dispositifs d'hébergement d'insertion ou de logement sur le Territoire Terres de Lorraine. Mise en place en 2020 d'un nouvel outil informatique de recensement des places et des besoins, le SI 115 (Système d'Information 115), les équipes ont été formées à l'utilisation de cet outil par le SIAO 54.

30 % des motifs d'orientation vers le SAO de Toul concernent des ruptures conjugales avec ou sans violences. Nous sommes de plus en plus sollicités, année après année, par des personnes âgées de plus de 65 ans, ainsi que par des personnes cumulant difficultés sociales et handicaps.

● **166** personnes accompagnées en 2020



HÉBERGEMENT URGENCE

En 2020 avec les épisodes COVID et confinement, les durées de prises en charge sur l'urgence ont augmenté, certaines allant au-delà de 7 mois.

Les équipes en charge de l'urgence ont été fortement sollicitées pour l'accompagnement de proximité des personnes, les services classiques d'accompagnement ayant bien souvent dû aménager leurs modalités d'accueil. Nous constatons sur l'urgence une augmentation des personnes présentant des pathologies de santé tant psychiatriques que médicales pures ainsi qu'un vieillissement de la population. Ces données ont pu être reprises au cours d'une étude réalisée en 2020. Le dispositif d'urgence famille a fortement été sollicité pour héberger des familles issues de l'asile. Leur prise en charge amène de nombreuses sollicitations des équipes quant à l'acquisition du langage et des codes culturels. ● **549** personnes accompagnées en 2020



DISPOSITIFS ASILE

Ces dispositifs étant majoritairement en diffus, le confinement et les restrictions sanitaires ont amené les équipes à consacrer une partie de leur activité sur les besoins essentiels des personnes accueillies (colis alimentaires, maintien des ouvertures de droits, soutien administratif, attestations, etc.).

Dans ces dispositifs, les familles ont aussi été fortement accompagnées, en lien avec les partenaires (écoles, Réseau Éducation Sans Frontières) sur l'accompagnement scolaire des enfants.

L'année 2020 a vu un faible turnover des populations prises en charge sur ces dispositifs (accueils limités par les restrictions de déplacement).

● **267** personnes accompagnées en 2020

HÉBERGER

TÉMOIGNAGE

“**J**e suis parti de République centrafricaine. Dans mon pays j'avais pourtant fait des études en Sciences économiques mais j'ai dû fuir la violence et la guerre. Ce qui se passe là-bas, personne n'en a connaissance ici...Quand je suis arrivé en France en 2019, j'ai été accueilli dans un hébergement d'urgence.

Depuis mars 2021 je suis sur l'HUDA à TOUL. Comme j'ai fait une demande d'asile en novembre, j'attends la réponse. Pour l'instant le plus dur est d'attendre et de ne rien faire. Se sentir inutile, il n'y a rien de pire, on rumine sur le passé, sur l'avenir... Beaucoup de choses reviennent dans la tête et pas des bonnes choses. C'est pourquoi j'ai décidé de faire du bénévolat pour le Secours Populaire. Donner son temps pour les autres me permet de penser à autre chose en espérant des jours meilleurs...

***Se sentir inutile,
il n'y a rien de pire...***

DIMITRI B.

34 ans • HUDA - Toul



HÉBERGER

TÉMOIGNAGE

“

J’ai été placé à 6 mois dans une famille d’accueil pour mauvais traitement. Je n’ai donc pas connu ma famille... mais une fois adulte je me suis marié et nous avons eu une fille jusqu’à ce qu’un chauffard sans permis et alcoolisé me les fauche. Je me suis retrouvé seul. J’ai voulu m’expliquer avec celui qui m’avait enlevé ma femme et ma fille et ça a mal tourné. J’ai fini en prison.

Alors que j’étais encore en détention, Arélia est venue me proposer un lieu d’hébergement sans quoi, à ma sortie, j’aurais été à la rue. C’est comme ça que je me suis retrouvé en octobre à la résidence Cordier. Moi je suis seul dans un studio mais il y a beaucoup de familles. Ça m’a donné l’idée de chercher si dans mes origines il y avait eu des frères et des sœurs et c’est ainsi que j’ai retrouvé deux sœurs (dont une est aujourd’hui décédée). J’ai des problèmes de santé à régler mais mon idée est de me rapprocher de ma soeur qui vit près de M. et connaître sa fille, ma nièce... Dans la vie ce n’est pas toujours tout rose mais il y a quand même des bons moments et je veux les vivre...

***Il y a quand même
de bons moments dans la vie***

CHRISTIAN F.

61 ans

> CHRS TAU diffus Toul





HÉBERGEMENT D'INSERTION

CHRS LE TAU et LA CHALO

Parallèlement au dispositif d'urgence, la durée moyenne de séjour en Centre d'Hébergement et Réinsertion Sociale s'est vue considérablement augmenter en 2020 (6 mois de durée de séjour supplémentaires). Nous constatons sur LE TAU une continuité du vieillissement de la population et des troubles de santé associés. L'année 2020 a été marquée par plusieurs décès liés à la consommation de produits illicites malgré un travail de sensibilisation et de prévention. Les périodes de confinement ont amené les équipes du CHRS LA CHALO à faire un gros travail d'accompagnement des enfants (soutien à la scolarité, animation...) Nous avons dû renforcer fortement, notamment durant le premier confinement, la sécurisation de nos sites. Nous avons, malgré le COVID, continué de maintenir le lien social au sein de nos établissements, au travers d'animations diverses (séjours, randonnées, séjours famille, animations, opéra...). ● **396** personnes accueillies en 2020



ACCÈS ET MAINTIEN AU LOGEMENT

ASLL TERRES DE LORRAINE

Depuis plusieurs années, les demandes d'Accompagnement Social Lié au Logement s'axent autour de la prospection de logement. Malgré le confinement, nous avons maintenu le contact avec les populations suivies en ASLL au travers d'entretiens téléphoniques réguliers. La mission ASLL a aussi veillé, durant cette période particulière, à pouvoir aider à satisfaire les besoins de base (alimentaire, etc..) et à maintenir les droits sociaux.

● **116** personnes accompagnées en 2020

AVDL TERRES DE LORRAINE

L'Accompagnement Vers et Dans le Logement a porté son action majoritairement sur la prévention des expulsions, bien que l'année 2020 ait vu la suspension des expulsions locatives, le travailleur social a poursuivi son accompagnement afin de permettre de rétablir les situations des personnes.

● **96** personnes accompagnées en 2020



LOGEMENT ACCOMPAGNÉ

PENSION DE FAMILLE - TOUL

L'année 2020 a vu la mise en place de nombreuses animations contribuant à renforcer la cohésion malgré les confinements (atelier cuisine, créatif et manuel "Halloween, Noël", sorties culturelles, randonnées, balades, soirées à thème, travail sur le développement durable en partenariat avec la Communauté de Communes Terres Toulouses.) L'occasion de renforcer notre partenariat avec les acteurs locaux: Croix Rouge, ATD Quart-Monde, CC2T... Pour la première année, un séjour en Alsace a pu être proposé aux résidents.

● **25** personnes hébergées en 2020

HÉBERGER

TÉMOIGNAGE

Je travaillais pour Bata à Bataville depuis 1989. À la fermeture en 2001 j'ai été licenciée économique... Ces années-là, les années de grève et de perte d'emploi ont été difficiles. J'ai commencé à tomber dans l'alcool, la fameuse descente aux enfers... Mon corps commençait à lâcher aussi, usé par toutes mes années à la chaîne et un accident du travail jamais déclaré... À la mort de mes parents et de ma grand-mère je me suis retrouvée seule et sans ressources. Je vivais comme je pouvais dans le cabanon du jardin de mon père, sans eau, sans électricité en vivant de la cueillette et revente des fruits des arbres... Parfois je ne mangeais pas pendant plusieurs jours. Quand j'ai toqué à la porte du SAO j'étais dans un très mauvais état de santé physique et mental. J'étais très sauvage, j'avais même du mal à dire bonjour... À Arélia, on m'a aidée à faire valoir mes droits de santé, de ressources... Chaque étape a été difficile pour moi. Il m'a fallu du temps mais on m'a laissé ce temps. Aujourd'hui j'ai encore besoin de temps mais j'avance, j'ai des projets : déménager dans un appartement autonome, avoir un chien et retrouver pendant les beaux jours mon jardin, les fruits et les fleurs que j'adore plus que tout...

***Ces années de grève et de
perte d'emploi ont été difficiles...***

NATHALIE D.

52 ANS

SAO > DUO > DHUSS > CHRS LE TAU Diffus

INSÉRER



TÉMOIGNAGE

“

Je suis arrivée chez Arélia avec l'objectif de devenir Aide aux personnes âgées en structure... En fin de compte je cherchais avant tout à travailler donc j'ai pris ce qu'on me proposait. C'est ainsi que j'ai intégré la Blanchisserie L'AMIDONNÉ. En essayant tous les postes j'ai vite préféré la livraison. Le fait de travailler en autonomie avec un programme à remplir, cela me convient à merveille. Je vais chercher le linge sale et livre le linge propre jusqu'à Lunéville, Dombasle. Cela implique de bien connaître l'agglomération! En charge du tri, du contrôle qualité, je suis le lien avec le client et je prends cette responsabilité très à cœur. Il y a aussi une grande partie du travail qui se passe au téléphone avec le client et j'aime aussi cette partie "relationnelle". C'est cette expérience de livreuse qui m'a donné l'idée de changer mon projet de reconversion: j'adore conduire, j'adore le relationnel... pourquoi ne pas travailler dans les ambulances? J'ai réalisé un stage d'immersion qui m'a confortée dans mon souhait. J'ai adoré. Je vais donc débiter une formation d'"auxiliaire ambulancière" pour ensuite obtenir un poste dans ce secteur. Je suis confiante car je m'y sens comme un poisson dans l'eau!

**Comme un poisson
dans l'eau!**

SÉVERINE J.

48 ANS

> Chantier d'insertion L'AMIDONNÉ

2020, UNE CRISE SANITAIRE AYANT EU DE NOMBREUSES RÉPERCUSSIONS

/ impact sur les parcours et les recrutements / arrêt des activités pendant plusieurs semaines / limitation du nombre de personnes dans les espaces de travail.

CELA NOUS A OBLIGÉS À NOUS ADAPTER

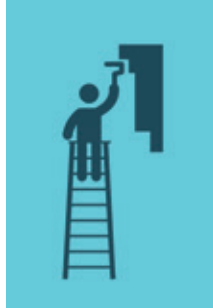
/ relance du développement et de la commercialisation de nos activités, commune à tous nos chantiers et tous secteurs d'activité / mobilisation des équipes au service des publics les plus en difficulté...



BLANCHISSERIE 54 & 57

Former, à travers ce chantier, aux métiers du service et de l'aide à la personne. Nous prévoyons la modernisation de la blanchisserie l'Amidonné et le développement de l'activité auprès des entreprises.

● **41** personnes accueillies en 2020



FILIERE BÂTIMENT 54 & 57

Plus que jamais, nous envisageons de renforcer le partenariat avec les entreprises sur le chantier "Bâtiment". Ce secteur reste une opportunité pour travailler le lien à l'emploi et pour proposer des supports d'activités professionnalisantes qui correspondent aux exigences des entreprises susceptibles d'embaucher les personnes que nous accueillons. ● **167** personnes accueillies en 2020



FRATERNITÉ SUD LORRAINE 54

Les activités Collecte et valorisation de déchets de bureau, Espaces Verts et Maraîchage Bio permettent d'offrir un espace de remobilisation privilégié aux personnes accueillies. La dynamique du territoire soutient largement les actions de FSL dans ses ambitions, à savoir permettre à chacun de reprendre pied au travers d'un travail.

● **52** personnes accueillies en 2020

INSÉRER



FILIERE MÉNAGE 54 & 57

La qualité de service et le savoir-faire d'Arélia en la matière sont reconnus. Aussi, en 2021 nous renforcerons et nous développerons nos activités de propreté et d'hygiène des locaux en y associant de la désinfection. Ces créneaux porteurs et pourvoyeurs d'emploi seront notre focus pour 2021 en termes d'activités. Du point de vue de l'accompagnement, nous renforcerons les moyens sur le recrutement. Nous harmoniserons nos pratiques d'accompagnement sur l'ensemble de nos chantiers et nous mutualiserons des moyens afin de favoriser nos résultats en insertion.

● **213** personnes accueillies en 2020



FILIÈRE RESTAURATION 54

Arélia, avec son service traiteur, sa restauration collective et sa restauration traditionnelle, permet d'offrir un large panel de postes pour les personnes désireuses de se former et travailler dans la restauration.

Pour adapter l'offre de service et les activités de prestations, nous devons engager de nouveaux partenariats ancrés localement et initier une démarche de développement durable.

Grâce à ces partenariats renforcés avec des producteurs locaux, nous pourrons optimiser les liens entre entreprise d'insertion et le chantier d'insertion de la Cuisine Centrale nous ouvrant, par la même occasion, de nouveaux débouchés.

Enfin, la crise sanitaire nous a poussés à réorganiser le Pôle Restauration dans son ensemble et à développer de nouveaux partenariats.

● 171 personnes accueillies en 2020



EQUIP'TOIT 57

L'activité, touchée de plein fouet par la crise sanitaire, a dû fermer sa salle des ventes et mettre en sommeil certaines activités.

Fort du soutien de nos partenaires et financeurs mais aussi des acteurs politiques locaux, nous avons marqué notre détermination à faire renaître de ses cendres ce chantier historique, mais sous une toute autre forme.

Cf. "Perspectives 2021"

● 14 personnes accueillies en 2020



COLLECTE ET VALORISATION DÉCHETS DE BUREAU 54 & 57

210 tonnes de déchets de bureau valorisés au travers des collectes clients sur les 4 départements lorrains : Meurthe-et-Moselle, Moselle, Meuse et Vosges. Courant 2020, une partie de l'activité s'est installée dans les locaux de Fraternité Sud Lorraine, sur le Territoire Terres de Lorraine, prenant le relais de l'atelier "Réfection de palettes".

● 24 personnes accueillies en 2020

“

Depuis que je suis parti seul d'Arménie j'ai vécu tant de choses... Je ne sais plus par quel bout commencer... Je réalise aujourd'hui ma chance. Quand j'étais à l'hôpital, dialysé, diminué, j'ai rencontré des belles personnes qui sont comme ma famille aujourd'hui. Ils m'ont recueilli pendant trois ans. Ils m'ont aidé à me reconstruire. J'ai tout d'abord appris le métier de boulanger, puis j'ai travaillé à la préparation de plats dans une clinique spécialisée dans la dialyse... Comme je suis par ailleurs moi aussi dialysé, j'ai eu envie de changer de paysage pour penser un peu à autre chose qu'à la maladie! Quand j'ai fait un essai en cuisine à Arélia, ça m'a tout de suite plu. Que cela soit à la Cuisine centrale ou au restaurant, j'ai appris énormément. À l'Atelier c'est en plus de la belle cuisine gastronomique ou semi-gastronomique. Le chef nous transmettait tant de savoir-faire, c'était une magnifique expérience. Depuis j'enchaîne les stages - hélas - sans embauche à la clef jusqu'à maintenant... Pourtant je sais, (sans vouloir me jeter des fleurs!) que je travaille bien et vite... Dans un projet futur, avec de l'expérience, j'aimerais ouvrir un restaurant et faire ma propre cuisine, voilà mon rêve!

***J'ai rencontré
des belles personnes***

ARMAN M.

35 ANS

> C.I. : L'ATELIER > SELF IRTS > CUISINE COLLECTIVE



TÉMOIGNAGE

“

Je suis arrivée en France en 2008 du Kazakstan. Je suis d'origine kurde mais aujourd'hui naturalisée française. À mon arrivée, j'ai commencé par apprendre la langue française de façon intensive. C'était ma priorité. En 2011 j'ai pu, avec l'école de la deuxième chance, intégrer un poste de vendeuse mais les horaires étaient difficilement compatibles avec ceux d'enfants en bas âge... Cela a mis mon projet d'insertion entre parenthèses pour quelques années.

Je suis arrivée à Arélia en février 2020, comme employée de cuisine, à la mise en barquette. Puis en octobre de la même année, j'ai pu effectuer un stage de comptable à l'ITEP de Jarville. Plusieurs semaines pour me permettre de découvrir le métier... un métier plus en accord avec mes études commencées au Kazakstan, interrompues avec l'arrivée des enfants... Ensuite il y a eu l'offre d'emploi comme secrétaire de restauration à Arélia. C'est un vrai pas en avant. Je m'occupe de toute la partie administrative, du suivi des commandes, des préparations... et j'ai peut-être la possibilité d'intégrer un poste d'assistant comptable (après un mois d'essai) ce qui me permettrait de finaliser mon diplôme de comptable... tout semble avancer dans le bon sens pour moi. En attendant je reprends des cours de français grâce à Arélia, chaque lundi avec le Greta... cela ne peut être qu'un plus pour la suite!

Un métier plus en accord avec mes études

GULMIRA G.

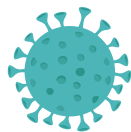
33 ans • trois enfants

> C.I. : CUISINE COLLECTIVE > E.I. : SAUVOY RESTAURATION



LES TEMPS FORTS 2020

La crise COVID de l'année 2020 a pleinement impacté notre association. Elle a été l'occasion pour les équipes de montrer tout leur savoir-faire et leur réactivité face à des organisations en bouleversement régulier (confinement, déconfinement, reconfinement...), face à des personnes en situation de stress, face à de l'organisation sanitaire à mettre en place (désinfection, gestes barrières...).



TRANSVERSALITÉ COVID

Elle a aussi enrichi notre partenariat avec l'Agence Régionale de Santé : contacts fréquents avec les médecins coordinateurs ARS, mise en place de détecteurs collectifs (plus de 100 personnes testées tout au long de la crise), gestion des cas positifs (tant parmi nos hébergés que parmi nos personnels). Arélia, tout au long de cette année 2020, a essayé, face à cette crise, d'être au plus près des usagers ou du personnel victimes du virus (accompagnement dans les démarches CPAM, contact tracing mis en place en interne pour recenser les cas contacts...). Les métiers du travail social ont été bouleversés dans leurs pratiques durant les périodes de confinement. Ainsi pour permettre à nos populations isolées d'accéder à

l'alimentation, toutes les équipes d'Arélia se sont impliquées, grâce à un partenariat fort avec la BANQUE ALIMENTAIRE, à la réalisation, livraison et distribution de colis alimentaires. Dans cette logique de partenariat, Arélia a pu aussi mettre à disposition de la BANQUE ALIMENTAIRE, ponctuellement, du personnel ou des véhicules. Tout au long de l'année 2020, notre association a été le relais physique des services de l'État (Préfecture, DDCS) et de notre fédération (FAS) pour la centralisation, la gestion de masques, gel, désinfectant... (centralisation, réception, emballage, organisation des redistributions...). Cette richesse de partenariat constitué tout au long de cette crise épidémique ne pourra qu'être profitable aux futurs projets

CRÉATION DE LA MASQUERIE

Afin de répondre aux besoins internes d'Equipements de Protection Individuelle en début de crise sanitaire, Arélia a validé l'achat de machines à coudre "familiales".



Des masques en tissu ont été confectionnés et nous avons poursuivi le développement par la création de blouses pour nos équipes "ménage" et "désinfection", de tabliers et de coiffes à cheveux pour la "restauration", de sacs de linge spécifiques pour la "blanchisserie". Les savoir-être professionnels sont mis en avant dans les parcours d'insertion et de formation des personnes. Nous avons inscrit en 2021 la masquerie comme un nouvel outil/support d'insertion.

LES TEMPS FORTS 2020

CENTENAIRE D'ARÉLIA

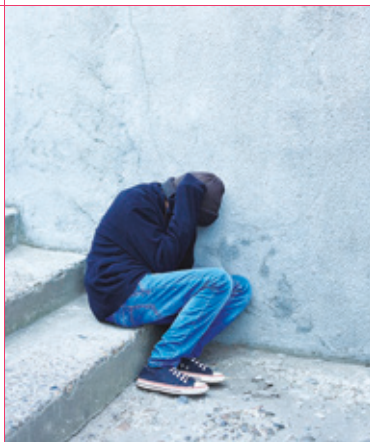
En 2020, Arélia s'était fixée de commémorer son centenaire, car sa branche la plus ancienne fut créée en 1920! Des initiatives dans ce sens avaient été déjà prises dès 2019 comme la projection du film "Les invisibles" sur le thème de l'hébergement des femmes à la rue, ainsi qu'un débat et des témoignages autour de "Territoires Zéro Chômeurs Longue Durée" à travers l'expérience de Terres de Lorraine. D'autres initiatives devaient se concentrer sur le premier semestre 2020 et culminer au mois de juin avec des journées de débats, d'animations diverses et de festivités! Nous avons invité de grands témoins comme Michel AGIER (sur l'hospitalité), Louis MAURIN (sur les inégalités). Malheureusement, le COVID est passé par là... Nous tenons à remercier vivement tous les administrateurs, personnels et les nombreux partenaires qui se sont mobilisés avec Arélia sur ces thématiques. Dès que possible, nous souhaitons poursuivre débats et réflexions sur des thématiques liées au travail social.



SIGNATURE D'UNE CONVENTION AVEC SOS HÉPATITES

En 2020, nous avons démarré un travail de prévention des hépatites avec l'association SOS HÉPATITES.

Ce travail aboutira à la signature d'une convention en 2021 qui porte sur la formation/prévention des risques auprès de nos professionnels et la mise en place d'outils de premier dépistage en interne.



DISPOSITIF: "PERSONNE À LA RUE!"

L'association Arélia s'est engagée en 2019 dans la mise en place d'un dispositif d'accompagnement de migrants demandeurs d'asile sur ses fonds propres. Ce dispositif est appelé "Personne à la rue!". Cet accompagnement est réalisé par des bénévoles membres ou non d'Arélia, qui se réunissent régulièrement, soutenus par un réseau de donateurs avec un budget annuel propre de l'ordre de 20 000 €. Les

personnes que nous accompagnons sont hébergées, bénéficient d'un pécule et sont aidées dans leurs diverses démarches. Les bénévoles assurent leur suivi individuel à travers des rencontres régulières visant à les aider dans leur insertion dans notre société: progression dans la maîtrise du français, études, activités... **Pour participer, soutenir cette action, écrire à personne-a-la-rue@arelia-asso.fr**

ÉTUDE PERSONNES ÂGÉES

Durant l'année 2020, le pôle AHI s'est activement impliqué dans le projet **“personnes précaires de plus de 55 ans en perte d'autonomie”**. Dans ce cadre, nous avons participé à une enquête commandée par la DDETS (Direction Départementale de l'Emploi, du Travail et des Solidarités), en lien avec l'ARS (Agence Régionale de Santé) et menée par Mme LANDAU, mise à disposition de la Fondation St Charles. Nous accueillons en effet, depuis plusieurs années maintenant, des personnes âgées en rupture d'hébergement sur tous nos types de services d'hébergement, urgence de première ou seconde intention, insertion, logement en pension de famille.



Sur le pôle urgences, 18% de ces personnes ont des problèmes d'autonomie physique, **36% des problèmes cognitifs, psychiques ou comportementaux, et 25% des problèmes d'addictions. Sur le pôle hébergement, ces proportions sont respectivement de 26, 27 et 15%.**

Ce nouveau type de public nous a conduits à développer de nouveaux partenariats, de nouvelles compétences pour nos salariés, et de nouveaux modes de prise en charge. Nous travaillons régulièrement en étroite collaboration avec les SAAD, SSIAD, infirmiers et médecins libéraux, et tous types de services d'hospitalisation (organiques et psychiques) et de soins de suites et de rééducation, de services de cures et post cures. Arélia est maintenant en mesure de se positionner sur plusieurs de ses structures pour répondre à un futur appel à projets concernant ces personnes particulièrement vulnérables, et proposer des solutions innovantes pour accompagner ces publics défavorisés vers des solutions d'hébergement pérennes.

RUE DES SOLIDARITÉS

Suite à la vente d'une parcelle de notre emprise foncière du site Sauvoy, une nouvelle rue est sortie de terre. Elle vient relier les lieux socioculturels que sont le Michto, la MJC Massinon, les Brasseries, le Centre des Mémoires et Arélia. Sur proposition de notre association, cette jonction entre la rue Marcelle DORR et l'Avenue de Metz a pris le nom de Rue des Solidarités. Elle a été inaugurée le 26 février 2021.



© Filipe VELOSO

FORMATION DU PERSONNEL

Comme depuis 2017, nous avons privilégié les formations collectives et transverses en 2020. Cependant, 2020 fut une année très particulière avec le contexte sanitaire (COVID). De nombreuses formations ont dû être reportées (voire annulées).

FORMATIONS EN 2020 :

Salariés ayant bénéficié d'une formation: 174 (dont 34 ont bénéficié de plusieurs formations)

Permanents: 114 personnes

C.D.D.I.: 60 personnes

18 actions collectives

67 actions individuelles

7 086 heures de formation

Coût total des formations

119 114 €

Montant total du plan de formation

43 666 €

Période de professionnalisation

9 357 €

Fonds Mutualisés de Branche

3 427 €

Compte C.P.F.

1 110 €

Autres financements

61 552 €



Par ailleurs, 14 salariés

ont bénéficié d'une formation S.S.T.

(Sauveteur Secouriste du Travail).

ACCOMPAGNER



arria





LES PRINCIPES DE L'AVA

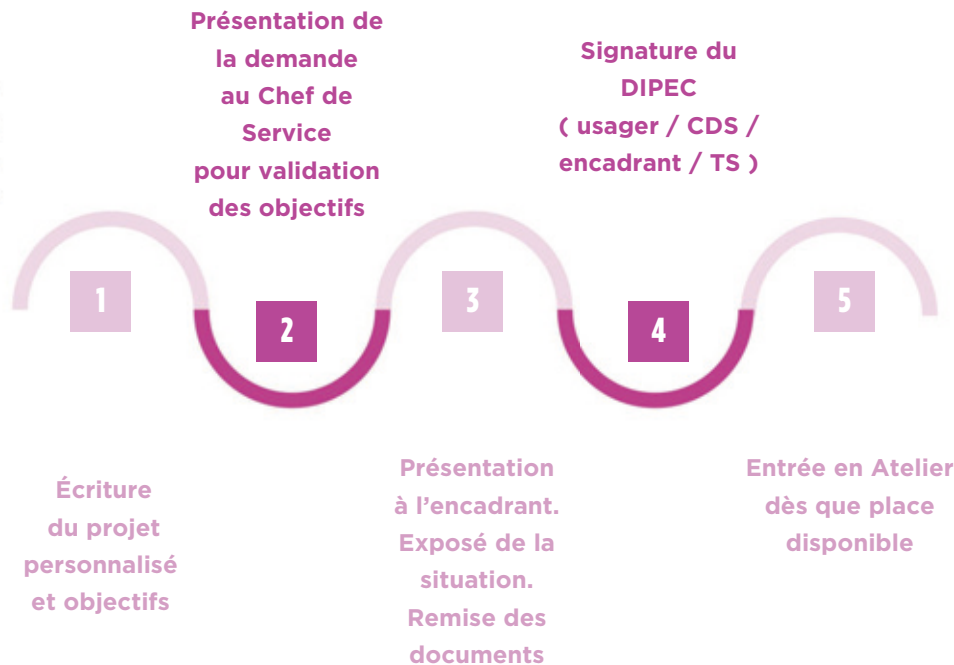
Il s'agit pour les équipes de travailleurs sociaux, conseillers emploi formation et encadrants techniques de construire des successions d'étapes vers des objectifs singuliers.

Il est alors question dans l'accompagnement de mobiliser les ressources nécessaires, de les compléter et de les développer vers des dynamiques d'acteurs, de responsabilisation et d'autonomie.

Les personnes prises en charge sont souvent étiquetées de façon négative et sont souvent "à la limite" des institutions, cumulant plusieurs modes de prise en charge (socioprofessionnelle, justice).

Les situations problématiques sont complexes à prendre en charge et varient en fonction du statut de la personne accompagnée.

PARCOURS D'UN ACCOMPAGNÉ



LES AXES D'ACCOMPAGNEMENT

Cette période nous a permis de renforcer notre savoir-faire et nos compétences. Du jour au lendemain, nous nous sommes retrouvés dans une ère de désinfection, de solution hydro-alcoolique, de gestes barrières, de distanciation sociale, là où nous voulions créer du lien, de la discussion et de l'ouverture. Nous avons subi le confinement alors que nous travaillions

sur une rupture de l'isolement, une ouverture vers l'extérieur. Nous nous sommes ouverts là où il y avait fermeture et nous n'avons identifié les besoins et les nécessités là où il y avait pénurie... Nous sommes allés vers les autres en mutualisant nos savoir-faire, en développant notre réseau et en multipliant les coopérations... Cette situation nous a

également permis de nous réapproprier la notion de personnes accompagnées. Nous nous sommes tous retrouvés humains, dans ce contexte si particulier. Plus que jamais nous avons su faire preuve d'adaptation. Les activités n'ont jamais cessé, nous avons amélioré les services existants et en avons même créé de nouveaux.

 > cf la Masquerie / Temps forts 2020



PLACEMENT EXTÉRIEUR (PE)

Le Placement Extérieur est un dispositif qui permet l'investissement dans un projet d'insertion ou de réinsertion de nature à prévenir les risques de récidive. Nous travaillons étroitement avec le Service Pénitentiaire d'Insertion et de Probation et les Juges d'Application des Peines du TGI de Nancy. Arélia œuvre à l'émergence de propositions innovantes, individuelles, de qualité et adaptées à chaque situation.

● **35** personnes accompagnées en 2020

ANTENNE AVANCÉE EN ÉTABLISSEMENT PÉNITENTIAIRE (AAEP)

L'Antenne Avancée en Etablissement Pénitentiaire a pour mission d'anticiper la libération définitive des détenus avec la construction d'un projet de sortie pour toute personne sans solution d'hébergement/logement à sa levée d'écrou. Le maillage partenarial avec l'ensemble des acteurs intervenant auprès de la personne (CIP, tutelle, médecin, infirmier, psychiatre, ASE...), le lien étroit avec le secteur de l'hébergement et le secteur du logement favorisant une meilleure adaptation de la réponse parmi l'offre existante.

● **380** personnes accompagnées en 2020



LA MISSION P3IR

Expérimentation qui vise à faciliter l'intégration des réfugiés de la Métropole du Grand Nancy en proposant un accompagnement spécifique en complémentarité du travail effectué par les structures d'hébergement.

Les objectifs étant de sécuriser le parcours des réfugiés statutaires ou bénéficiant d'une protection subsidiaire pour une inclusion professionnelle et l'inscription dans un parcours individualisé favorisant une intégration dynamique.

ACCOMPAGNER

TÉMOIGNAGE

“

Je suis originaire du Congo. J'en suis parti pour des raisons politiques. Ma femme et ma fille y sont encore. J'espère que l'on sera réunis un jour prochain. Je suis patient. À mon arrivée en France, j'ai d'abord obtenu ma carte de séjour. Puis l'assistante sociale qui me suivait m'a présenté à Arélia où je suis depuis octobre 2019. J'y poursuis une formation "Agent machiniste" pour apprendre à manier les machines dans la cadre du lavage industriel. Au Congo je m'occupais déjà de ménage mais pas à cette échelle ni avec ces outils donc c'est intéressant, ça me plaît. Le but est bien sûr d'avoir un emploi fixe un jour. Mais ce que j'apprécie avec Arélia c'est que l'on cherche dans plusieurs directions. Les personnes sont à l'écoute et ça nous pousse à aller de l'avant. Par exemple je passe en ce moment mon permis de conduire ce qui est vraiment un plus pour mon avenir professionnel. Par la suite il est aussi possible que j'intègre une formation d'électricien car ce sont les études que je voulais suivre au Congo... Avec Arélia on sent qu'il est possible d'avoir un nouveau départ, de tracer son chemin malgré les obstacles et les difficultés que l'on a pu vivre. C'est mon expérience en tout cas. Ce que j'aime aussi c'est le côté humain et généreux. J'y retrouve ce que j'ai toujours aimé faire dans mon pays: aider, écouter, discuter avec des personnes de cultures et de milieux différents. C'est ce qui rend la vie intéressante, ne trouvez-vous pas?

***il est possible d'avoir un nouveau départ,
de tracer son chemin...***

PATHY L.

43 ans

> AVA PROPRETÉ



ACCOMPAGNER

TÉMOIGNAGE

“ **J**e vivais en couple dans la région de Metz avec mes enfants de 18 et 14 ans. Suite à des violences je me suis réfugiée dans un premier temps chez ma sœur chez qui je ne pouvais pas rester longtemps. Heureusement Arélia m'a alors trouvé un hébergement d'urgence. Au début c'était une chambre puis j'ai intégré un appartement au foyer ce qui m'a permis de faire venir mes enfants. Par la suite j'ai tenté de trouver un nouvel emploi mais sans succès alors j'ai commencé des stages en blanchisserie, ménage et self au sein d'Arélia. J'ai préféré de loin la blanchisserie, car j'aime tout ce qui touche au linge, au tissu. Malheureusement j'ai dû arrêter pour des complications de mon état de santé... Depuis, le travailleur social qui m'accompagne au foyer m'a proposé d'essayer Reliance. Je m'y sens bien, je progresse sur mon projet. J'ai souhaité intégrer une remise à niveau en Français. J'en ai besoin au quotidien mais aussi pour mon prochain emploi. Mon objectif c'est d'être agent d'accueil, en mairie ou dans le social. Un stage est prévu à la suite de la formation... Aujourd'hui mes semaines sont très remplies, je n'arrête pas une seconde mais j'aime ça. Je sens que j'avance. Quand je regarde quelques années en arrière... Je me sens beaucoup mieux, il n'y a pas photo! Je suis contente de ce que je fais et il faut l'écrire : merci au foyer d'Arélia, ils m'ont secourue, je leur dois une fière chandelle...”

**Je m'y sens bien,
je progresse sur mon projet.**

MARIANNE M.

49 ans • deux enfants

> ACCUEIL DE JOUR > CHRS LA CHALÔ COLLECTIF ET DIFFUS > AVA > RELIANCE



INNOVER



TÉMOIGNAGE

“**T**out a commencé par une lettre de la CAF en 2018 qui me proposait de faire partie d'une nouvelle expérience... J'étais sceptique car tout allait mal dans ma vie à ce moment-là... J'étais très isolée et j'étais devenue très sauvage. Pourtant dès le premier jour à Reliance j'ai été frappée par la gentillesse des personnes. Je ne m'attendais pas à ça. Leur accueil a été vraiment exceptionnel! Le groupe sur lequel je suis tombée était aussi particulièrement super. L'ambiance m'a tout de suite mise à l'aise. Et ça a été le début d'une grande aventure! D'emblée il y a les ateliers du lundi matin qui nous réapprennent à sortir de chez soi, à avoir un projet, à discuter avec les autres... C'était un grand changement pour moi car quand je suis arrivée je ne sortais que pour les courses et pour amener les enfants à l'école. Ensuite, au fil des semaines, il y a un effet boule de neige. On se sent mieux à tous les niveaux. Ma confiance en moi qui était très basse est revenue petit à petit. À l'arrêt de Reliance, l'accompagnement a heureusement continué. Mon premier objectif a été de sortir de mon surendettement pour repartir sur de bonnes bases. Cela a pris un an pour tout remettre à plat. J'y suis enfin. Et depuis la rentrée on m'a proposé de participer au GSA et là aussi, quel accueil exceptionnel et humain! C'est une nouvelle étape dans ma vie. Moi qui étais devenue si timide, je participe à toutes les activités: écrire un texte, monter sur scène, participer à l'émission de radio du GSA... tout m'enthousiasme. Je me dis à chaque fois: et pourquoi pas? La prochaine étape, c'est la recherche d'un emploi. Mon projet se précise et surtout je n'ai plus peur.

On se sent mieux à tous les niveaux...

LAÉTITIA M.

37 ans • 2 enfants

> RELIANCE > GSA > MASQUERIE



À écouter sur Fajet 94.2

Les bons plans solidaires du GSA",
chroniques, astuces, infos pratiques,
2^e vendredi de chaque mois!





ASP PROJECTION

Favoriser l'accès ou le retour à l'emploi, avec un accompagnement individualisé, centré sur la levée des freins liés au logement, à la santé, au budget, à la vie quotidienne. Les travailleurs sociaux interviennent ainsi auprès des bénéficiaires du RSA, sur les territoires du Grand Nancy et du Val de Lorraine.

● **150** personnes accompagnées



GSA

Accueillir dans un lieu de détente et de convivialité des femmes et des hommes orientés par les différents services d'Arélia, les différents référents uniques du territoire du Grand Nancy, du Conseil Départemental ou associatifs. Leur permettre de redevenir acteurs de leur vie sociale et professionnelle par le partage d'idées, de projets, d'actions sportives, artistiques, de loisirs, de bien-être, d'informations citoyennes...

● **47** personnes accueillies en 2020 (baisse due à la crise sanitaire)



RELIANCE

Reliance est une expérimentation de 3 ans basée sur un accompagnement individuel et collectif de chefs de familles monoparentales bénéficiaires du RSA depuis plus de 2 ans résidant sur le territoire du Grand Nancy et âgées de moins de 50 ans. Les aider dans les démarches administratives et sociales dans un objectif d'insertion professionnelle.

● **83** personnes accueillies

ACTIVE SOLO

Depuis le 1^{er} novembre 2020, Arélia est présente sur le bassin de Pompey pour effectuer l'accompagnement des chefs de famille monoparentale bénéficiaires du RSA. Forts de l'expérience Reliance, nous avons conventionné avec le Conseil Départemental, territoire du Val de Lorraine, pour travailler à la levée des freins à l'emploi spécifiques à ce public.



ALTER-NATIVE

Optimiser les potentialités des bénéficiaires du RSA et développer ainsi leurs capacités d'autonomie et d'initiative en vue de l'accès à l'insertion (construction du projet de vie).

● **289** entretiens



ASLL MÉTROPOLE DU GRAND NANCY

Accompagnement social lié au logement: individuel et collectif. Aider les ménages, à leur demande, dans la résolution de leurs problèmes liés au logement.

● **275** personnes accompagnées



MÉDIATION FAMILIALE

Choisir une voie d'apaisement dans le règlement de conflits comme les ruptures, séparations et divorces, successions, ou encore les conflits empêchant de voir ses enfants ou petits-enfants.

● **289** entretiens menés pour l'année 2020

FEMMES VICTIMES DE VIOLENCES

Un espace sécurisé d'hébergement pour les femmes victimes de violence et un accueil de jour comme service d'écoute et d'accompagnement pour accueillir, informer et orienter.



LA FOURMILIÈRE

L'espace de rencontre la Fourmilière est un lieu d'accueil neutre, il est ouvert aux enfants et à leurs parents pour la création, la restauration, et le maintien du lien parent-enfant. Orientation judiciaire ou démarche volontaire des familles.

● **64** familles ont été accompagnées

● **387** visites ont été effectuées



EVRAS

L'Etablissement d'Education à la Vie Relationnelle, Affective et Sexuelle est un nouveau dispositif qui entre en complémentarité des services existants.

Informar les personnes et les familles sur leurs droits en matière de vie affective, relationnelle et sexuelle avec des actions sur la prévention, le renforcement de l'estime de soi...

Du fait du COVID, nos actions collectives ont été reportées. Toutefois, nous avons poursuivi cette information individuelle auprès des personnes dont la problématique relevait d'EVras



ACTION AMARRAGE

Durant la pandémie, et au regard d'une urgence à soutenir les familles en détresse, l'État (DDCS, DDFE), la CAF, le CD, l'ARS ont sollicité Arélia et les CIDFF de Lunéville, Nancy et Longwy pour la mise en place d'un service d'aide.

L'objectif de cette plateforme départementale était de prévenir les violences intra familiales, les épuisements psychiques, le soutien parental.

Elle a débuté début avril 2020 jusqu'au 1^{er} juillet 2020.

AUDITION DE MINEURS



Entendre l'enfant, c'est la place de l'avocat. Auditionner l'enfant, c'est la place du magistrat. Recueillir la parole de l'enfant, c'est la place de l'auditeur.

● **88** mineurs ont été auditionnés par les professionnels du service en 2020. Les enfants auditionnés s'inscrivent dans la tranche d'âge entre 11 et 15 ans.

“

Quand je suis arrivée à Arélia j'étais au RSA, en recherche d'emploi. Malgré ma formation BAC pro en secrétariat je butais toujours sur le manque d'expérience... Je ne comprends d'ailleurs pas comment on peut acquérir de l'expérience en ne laissant jamais ses chances à un jeune qui sort de l'école! Grâce à ASP - Projection j'ai été accompagnée par une personne qui a été très à l'écoute de mon parcours et des difficultés que j'avais rencontrées pour en arriver là. Hélas la pandémie a frappé au même moment et a donc beaucoup ralenti le processus... Mais un jour mon accompagnatrice m'a demandé si je voulais postuler sur une offre d'emploi CDDI secrétariat au sein de l'association. J'ai accepté de passer l'entretien et ça s'est très bien passé puisque je suis là aujourd'hui! Mon poste consiste en l'accueil physique des personnes mais aussi l'accueil téléphonique et toutes les tâches de secrétariat comme répondre aux mails et travailler en lien avec les médiatrices sur leurs agendas et leurs prises de rendez-vous. J'acquiers au quotidien l'expérience en secrétariat qui me manquait jusque-là alors, j'ai bon espoir de trouver un poste par la suite!

Je butais toujours sur mon manque d'expérience...

AURORE B.

29 ans

> ASP PROJECTION > AVA



ORGANIGRAMME

CONSEIL D'ADMINISTRATION : Président - Bernard COYDON

DIRECTION GÉNÉRALE : Gilles MELONI

DIRECTION ADMINISTRATIVE ET FINANCIERE : Théophile LERAY

ECONOMAT : Yves ROHR

SERVICE ADMINISTRATIF ET RESSOURCES HUMAINES : Myriam DOUX

SERVICE INFORMATIQUE : Damien ADLER

AHI

Accueil Hébergement
Insertion

Malika BON
Directrice

Patrice FONTAINE
Directeur Adjoint

Frédérique CORDIER
Sites Libération et Villard
• CHRS LE TAU

Laurent GALANTINI
Site Sauvooy
• CHRS LE TAU
• Stabilisation
• DHUSS
• Dispositif Hivernal

Jérôme PARISET
Terres de Lorraine
• SAO TOUL
• CHRS LE TAU
• CHRS LA CHALO
• Mission accompagnement
relogement réfugiés
• HUDA
• HUAS
• PENSION DE FAMILLE
• ASLL Terres de Lorraine
• AVDL Terres de Lorraine

Mélanie MATHEY
Site Leclerc
• CHRS LA CHALO
• URGENCE HIVERNALE

Carole MIGLIERINA
Site Espérance
• CHRS LE TAU
• HUDA
• HUAS

DIS

Développement et
Innovation Sociale

Nadège TORCHIA
Directrice Adjointe

- ASP PROJECTION
 - RELIANCE
- LA FOURMILIERE
 - EVRAS
- MÉDIATION FAMILIALE
- AUDITION DE MINEURS
 - ALTER NATIVE
- FVV Accueil de jour
- FVV Hébergement
 - GSA
- ASLL Métropole
- ACTIVE SOLO

AVA

Justice
et Vie Active

Sébastien VATOT
Directeur Adjoint

Aurélia CROCIATI
• AVA
• AAEP
• PE

IAE

Insertion par
l'Activité Économique

Samuel MARANGÉ
Directeur

Bruno FLAGEOLLET
Directeur Adjoint

Vincent BOREL
Terres de Lorraine
C.I. FRATERNITÉ SUD LORRAINE
Espaces verts - Maraîchage -
Propreté - Valorisation déchets
de bureau ELISE

Laura SIGONNEAU
Métropole du Grand Nancy
C.I. ACTION SAUVOY
Métiers du Bâtiment - Amidonné
- Restauration collective
E.I. SAUVOY RESTAURATION
Traiteur - Restauration collective

Pierre HENRY
Métropole du Grand Nancy
Restauration collective
E.I. SAUVOY RESTAURATION
Traiteur - Restauration collective

Nicolas GUILLEMANT
Moselle
C.I. ARÉLIA
Bâtiment - Propreté - Espaces
verts - Blanchisserie - Valorisation
des déchets de bureau ELISE

Alain BUFFONI
Moselle
C.I. ARÉLIA
Valorisation déchets de
bureau ELISE

SAO : Service d'Accueil et d'Orientation

CHRS : Centre d'Hébergement et de Réinsertion Sociale

ASLL : Accompagnement Social Lié au Logement

AVDL : Accompagnement Vers et Dans le Logement

HUDA : Hébergement d'Urgence Demandeurs d'Asile

HUAS : Hébergement d'Urgence avec Accompagnement Social

ASP : Accompagnement Social et Professionnel

EVRAS : Établissement d'Éducation à la Vie Relationnelle,
Affective et Sexuelle

FVV : Femmes Victimes de Violences

GSA : Groupe Solidaire Actif

ASLL : Accompagnement Social Lié au Logement

AVA : Adaptation à la Vie Active

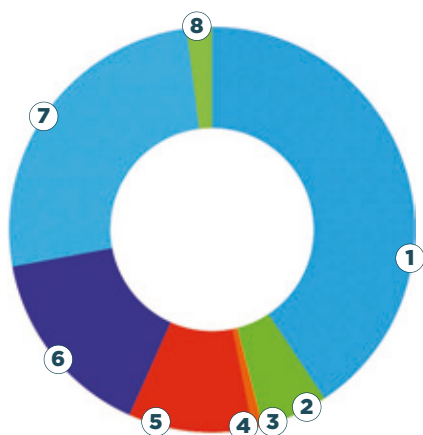
AAEP : Antenne Avancée en Etablissement Pénitentiaire

PE : Placement extérieur

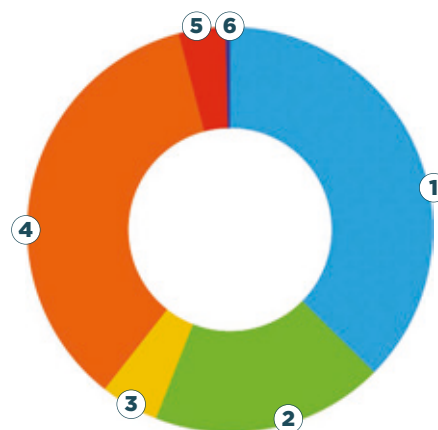
CI : Chantier d'Insertion

EI : Entreprise d'Insertion

BUDGET



- 1 - Subventions 40,63 %
- 2 - Autres produits 5,34 %
- 3 - Produits financiers 0,04 %
- 4 - Produits exceptionnels 0,77 %
- 5 - Transferts de charges et refacturations 9,89 %
- 6 - Chiffre d'affaires 15,40 %
- 7 - Dotations Globales de Financement 25,90 %
- 8 - Amortissements et provisions 2,02 %



RÉPARTITION PAR PÔLE

- 1 - AHI 37,41 %
- 2 - AVA 18,55 %
- 3 - DIS 4,64 %
- 4 - IAE 35,33 %
- 5 - Ressources propres 3,71 %
- 6 - Services supports 0,37 %

COMPTE DE RÉSULTAT DE L'ASSOCIATION ARÉLIA

PRODUITS	2020	2019	2018	2017	2016
TOTAL PRODUITS	18 213 183 €	19 277 992 €	18 904 609 €	17 365 044 €	15 909 466 €
TOTAL CHARGES	18 282 025 €	19 199 701 €	18 702 418 €	16 932 257 €	15 866 155 €

COMPTE DE RÉSULTAT DU GROUPE ARÉLIA

PRODUITS	2020	2019	2018	2017	2016
TOTAL PRODUITS	22 526 704 €	24 663 529 €	21 295 245 €	19 511 719 €	17 985 440 €
TOTAL CHARGES	23 584 210 €	24 698 032 €	21 127 292 €	19 186 228 €	17 928 643 €

PERSPECTIVES 2021



AHI 2021

- L'année 2021 devrait être l'occasion de **pérenniser nos places hivernales** en vue d'une ouverture tout au long de l'année, avec le réaménagement et l'amélioration de certains locaux (colombier...)
- AVDL : réponse à un appel à projet de l'État, réfléchi et construite avec les autres associations porteuses sur le département : Alisés et ARS, afin d'arriver à une méthodologie de travail et d'organisation commune.
- Réorganisation des SAO et du SIAO avec la mise en place de conventions avec l'ARS pour la réalisation de la mission SAO, conformément au souhait de la DGCS.
- Le départ en retraite de Nicole PAIRIS, chef de service, sera l'occasion de réorganiser notre équipe cadre (réaffectation des missions, nouveaux personnels, mise en place de coordinateurs).
- Poursuite de la construction du partenariat avec la santé (réécriture convention CPN, piste de réflexion sur résidence accueil...)

MISE EN PLACE OFFICIELLE DU COMITÉ ÉTHIQUE ARÉLIA



Le Conseil d'Administration, en date du 11 mars 2021 a validé les propositions de création du Comité Éthique de l'association suite à la préparation du groupe de travail sur ce sujet, malgré les décalages dus aux conditions sanitaires. Vous tous acteurs de la vie associative d'Arélia êtes concernés, en cas de questions sur l'accompagnement, postures professionnelles, d'usagers estimant l'accompagnement non conforme ou insatisfaisant, vous pourrez interpeller cette instance. Celle-ci devra estimer le bien-fondé de la requête et si elle est recevable y répondre en toute impartialité. En effet, elle se caractérise par une indépendance vis-à-vis tant du C.A. que de la D.G. Elle se place résolument dans un équilibre entre l'éthique de la responsabilité et l'éthique de la conviction (Weber). Elle se place aussi résolument dans une recherche vers la bienveillance, la tolérance, le respect d'autrui, de sa dignité et de son autonomie. Salariés ou personnes accueillies, vous pourrez solliciter le Comité Éthique sous forme de question écrite, à mettre dans une enveloppe fermée, de manière anonyme, ou signée, et la remettre à M^{me} Christine HERVEUX, chargée du secrétariat. Vous aurez prochainement des informations plus complètes sur le fonctionnement de cette instance.

Pour le Comité Éthique, le modérateur, Jean Luc PERIOLI

CPOM

En lien avec les services de l'État et de la DDETS (Direction Départementale de l'Emploi, du Travail et de la Solidarité), Arélia travaille sur son futur CPOM (Contrat Pluriannuel d'Objectifs et de Moyens) pour les 5 années à venir. Il concerne nos établissements sociaux (CHRS et AVA) et les diverses missions qui nous sont confiées par l'État (Urgence, demande d'Asile...). Il a été précédé par un travail conséquent sur la définition de nos frais de siège.





LA TRANSFORMERIE

La création d'un outil de transformation alimentaire, en partenariat très étroit avec la BANQUE ALIMENTAIRE 54 (apport gratuit des denrées alimentaires), nous permettra de partager nos compétences techniques. Ce nouveau projet vise à :

- Favoriser le développement durable en réduisant le gaspillage alimentaire,
- Permettre à chaque individu de reprendre sa place dans la société en favorisant l'insertion, la qualification et en renforçant le lien citoyen.

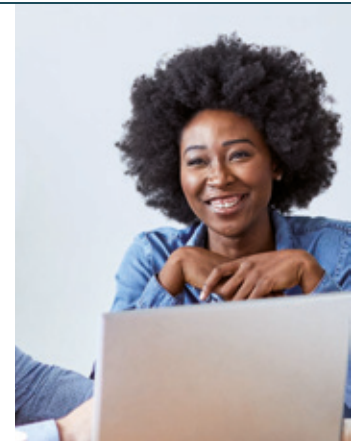
Les denrées transformées repartiront pour 50% dans le circuit de distribution de la BANQUE ALIMENTAIRE et de ses partenaires. Nous souhaitons nous intégrer aux dynamiques locales, territoriales existantes sans mettre en difficulté les acteurs du réseau mais en apportant une plus-value. Le projet comporte plusieurs phases et prévoit une intégration progressive des moyens humains, des différentes modalités de transformation, de conservation, ainsi que du public accueilli et des partenariats de formation/qualification.



Sa mise en œuvre est programmée pour le dernier trimestre 2021.

RELIANCE

En 2020, Reliance était sur sa 3^{ème} année de fonctionnement et à sa dernière année de l'étude statistique CNAF, mise en œuvre dans le cadre du projet d'investissement social. Cependant, au regard du contexte sanitaire, la CNAF, en accord avec le CD 54 et la CAF 54, a souhaité la mise en place en 2021 d'une 4^{ème} cohorte de chefs de famille monoparentale afin de fiabiliser les résultats statistiques.



UCKANGE



Avec le soutien des acteurs politiques locaux mais aussi de la DIRECCTE, nous avons mis en lumière les besoins du territoire en termes d'aide à la population, d'aide aux entreprises et d'activités qui peuvent convenir à la professionnalisation des personnes éloignées de l'emploi vers des métiers dont le secteur est en tension.

Le double objectif déterminé est de répondre aux attentes et besoins des entreprises du bassin dont les effectifs et besoins en personnel sont affichés et de professionnaliser des personnes lors de leur contrat sur notre ACI

afin d'y conforter leur projet professionnel, l'acquisition de compétences recherchées et une qualification reconnue et facilitant leur embauche.

Les métiers qui seront portés en 2021 sur notre Atelier et Chantier d'Insertion seront :

- Les métiers du bâtiment
- La propreté et la désinfection

Ces 2 filières font déjà partie de notre champ de compétences en matière d'insertion et de services. Nous aurons à cœur d'y mettre toute notre implication et notre savoir-faire pour développer ces activités qui, nous le croyons, sont porteuses d'avenir et de sens commun.

LE CONSEIL D'ADMINISTRATION

AU 20 JUIN 2021

LES MISSIONS D'ARELIA

Depuis un siècle, Arélia vient en appui à toute personne en situation de vulnérabilité dans :

- sa mise à l'abri et sa protection,
- son accompagnement global pour se réintégrer dans la société, pour réaliser son projet de vie,
- son accès à un logement,
- son accès à un emploi ou à une formation.

RAPPEL DU RÔLE DU CONSEIL D'ADMINISTRATION

Le Conseil d'Administration se compose de 24 membres bénévoles, qui mettent leur temps et leurs compétences à disposition. Ils définissent les orientations de l'association, prennent les décisions importantes, suivent la bonne marche d'Arélia.

Le CA se réunit tous les 2 mois, le bureau élargi à tous les administrateurs se réunit tous les 2 mois également, et le bureau statutaire toutes les 2 semaines.

COMPOSITION

- Président : Bernard COYDON
- 1^{er} Vice-président : Jean-Pierre MANGEL
- 2^e Vice-président : Philippe LESCANNE
- Trésorier : Patrick MEYER
- Trésorier adjoint : Georges DAUMAS
- Secrétaire : Christiane LECOMTE
- Secrétaire adjoint : Claude GODFRIN

Administrateurs :

- Simone AUBERT
- Gérard BERBAIN
- Rodolphe BRODT
- Jean BROT
- Pierre BRUNE
- Brigitte CASUCCI
- Mireille GAZIN
- Christian GERARD
- Jean-Pierre GILLE
- Francis MICHAUD
- Jocelyne MULLER
- Pierre NARBEY
- Claude PARPAITE
- Jean-Luc PERIOLI
- Sylvie QUQ
- Fernand SALICETI
- Françoise SIMONIN



Nouvelle
Candidate
Eliane PIQUET

NOS SERVICES

SAUVOY *Restauration*

Location de salles équipées WIFI (formation, réunions, événements, cocktails, apéritifs, différentes formules repas...
102 rue des Solidarités 54320 Maxéville • Tél. 03 83 96 80 08
traiteur@sauvoyrestauration.com
www.sauvoyrestauration.com



ENTRETIEN

Locaux particuliers et professionnels
Propreté urbaine
Abords extérieurs bâtiments
Nancy Métropole : 06 14 97 66 16
Terres de Lorraine : 03 83 43 03 18
Moselle : 03 87 37 79 10



ESPACES VERTS

Travaux d'entretien d'espaces verts entreprises, collectivités, particuliers
Tél. 03 83 43 03 18 • 06 18 32 06 62
"Le Longeau" Route de Verdun, 54200 Toul



MARAÎCHAGE BIO

Production et vente de plants et de légumes bio
Vente sur site
Tél. 03 83 43 03 18
"Le Longeau" Route de Verdun, 54200 Toul

BÂTIMENT NANCY MÉTROPOLE ET MOSELLE



Peinture, papiers peints, carrelages, revêtements de sols, plafond, petite maçonnerie. Pour les associations et les particuliers. Travaux de qualité, Finition soignée, Prix ajustés !
Tel. 03 83 96 80 07 • 06 40 28 01 06
Arélia, 102 rue des Solidarités, 54320 Maxéville



BLANCHISSERIE, REPASSAGE, COUTURE

Lavage, repassage, couture, service de livraison
Particuliers, entreprises, collectivités
> AMIDONNÉ : 03 83 96 77 31
Linge de collectivité Nancy
> 03 83 15 10 50



MENUISERIE

Aménagement intérieur : portes, fenêtres, bureaux, placards...
Tel. 03 83 96 80 07 • 06 40 28 01 06
Arélia, 102 rue des Solidarités, 54320 Maxéville

COLLECTE ET VALORISATION DE DÉCHETS DE BUREAU "ELISE"



Entreprises, Administrations, Associations
03 87 18 01 23 • 06 80 74 57 18
elise.lorraine@elise.com.fr
27 rue des Feivres, 57070 Metz Borny

ADRESSES UTILES

Nomenclature des adresses de messagerie pour l'ensemble des salariés d'Arélia :

prénom.nom@arelia-asso.fr

Sur la Métropole du Grand Nancy

SIÈGE SOCIAL

(Siège, CHRS, FVV, AVA et chantiers d'insertion)

87 bis Avenue du Gal Leclerc

54000 NANCY

03 83 15 10 50

SITE GRAND SAUVOY

(CHRS, Dispositif hivernal - Stabilisation - Urgence, AVA, chantiers d'insertion Action Sauvoy, Sauvoy Restauration, DHUSS)

102 rue des Solidarités

54320 MAXEVILLE

03 83 96 37 53

SITE VILLARD

(CHRS)

36 Rue Pierre Villard

54000 NANCY

03 83 54 83 83

SITE LIBÉRATION

(CHRS, AVA, Espace de Rencontre La Fourmière, PE, AAEP)

269 Avenue de la Libération

54000 NANCY

03 83 96 10 48

SITES DE VANDŒUVRE

(Médiation familiale, audition de mineurs, ASLL)

Bâtiment Les Roitelets

7-8 Rue du Luxembourg

54500 VANDŒUVRE

03 83 28 75 38

GSA

1 Rue Robert Schuman

54500 VANDŒUVRE

07 85 45 13 28

RELIANCE - PROJECTION - ALTER-NATIVE - ACTIVE SOLO

9-11 Rue Robert Schuman

54500 VANDŒUVRE

03 83 98 40 26

reliance@arelia-asso.fr

SITE ESPÉRANCE

(HUDA, CHRS, HUAS)

104 Bd Emile Zola

54520 LAXOU

03 83 31 19 87

Sur Terres de Lorraine et Val de Lorraine

SITES DE TOUL

(SAO, CHRS, ASLL, AVDL)

5 B Place du Pont des Cordeliers

54200 TOUL

03 83 63 79 01

(Médiation familiale)

1 rue des Moutons

54200 TOUL

03 83 28 75 38

FRATERNITE SUD LORRAINE

Chantiers d'insertion "Le Longeau"

Route de Verdun, 54200 TOUL

03 83 43 03 18

PENSION DE FAMILLE LA CUESTA

Bât. Offenbach

329 Rue du Clos des Grèves

54200 TOUL

03 83 64 09 43

SITE PONT À MOUSSON

(Antenne ASP Val de Lorraine, FVV Val de Lorraine, ALTER-NATIVE)

24 rue Thibaut 2

54700 PONT-A-MOUSSON

06 89 30 18 78

Sur Lunéville

(ALTER-NATIVE)

80 rue Ernest Bichat

54300 LUNÉVILLE

06 45 03 05 72

Sur Pompey

(ALTER - NATIVE, PROJECTION - ACTIVE SOLO) rue des 4 éléments,

54340 POMPEY

Sur la Moselle

ATELIER BORNÝ

(Chantier d'insertion)

8 rue du Maine

57070 METZ BORNÝ

03 87 37 79 10

ELISE LORRAINE

(Chantier d'insertion)

27 Rue des Feivres

57070 METZ BORNÝ

03 87 18 01 23

BÂTIMENT PROPRETÉ

(Chantier d'insertion)

1 Place Jean Moulin

57570 UCKANGE

03 82 58 11 81

ATELIER DE QUARTIER

(Chantier d'insertion)

3 Place Leclerc

57250 MOYEUVEVE GRANDE

03 87 58 64 75

TRAVAUX BÂTIMENT

06 40 28 01 06

03 83 96 80 07

TRAVAUX ESPACES VERTS

PROPRETÉ - COLLECTE ET TRI

DÉCHETS DE BUREAU

MARAÎCHAGE

03 83 43 03 18

RESTAURATION TRAITEUR

03 83 96 80 08

PROPRETÉ

Métropole Grand Nancy : 06 14 97 66 16

Terres de Lorraine : 03 83 43 03 18

Moselle : 03 87 37 79 10

BLANCHISSERIE COLLECTIVE

03 83 15 10 50 / 07 84 45 15 02

AMIDONNÉ BLANCHISSERIE

PARTICULIERS

OU PROFESSIONNELS

03 83 96 77 31

www.arelia-asso.fr

association 1901, Siren : 783 312 341

