

TENIR BON...

arélia
la solidarité en action

*BILAN
& PERSPECTIVES
2025 /2026*



Bon anniversaire, Arélia !

Dix ans déjà que nos 4 associations racines ont fusionné pour former l'association ARELIA. Une vraie réussite qui a **renforcé et multiplié encore nos actions** au profit des plus précaires.

Aujourd'hui, le contexte se tend et de gros nuages nous inquiètent avec des précarités de plus en plus complexes à gérer, avec une stigmatisation grandissante de nos publics par nos concitoyens, et paradoxalement avec des réductions de places, des financements publics qui se rétrécissent ou sont menacés !

Dans ce contexte difficile, nos 200 salariés sont restés fortement mobilisés en 2025, ils ont fait vivre avec humanité et professionnalisme la solidarité et la fraternité.

Un chaleureux merci à eux !

Ils ont su accueillir, accompagner, héberger, insérer dans l'emploi, redonner leurs droits aux plus de **4300 personnes** qui se sont adressées à nous, toutes en situation difficile : ruptures par perte d'emploi et/ou de logement, pauvreté, violences subies, problèmes de santé physique ou mentale, addictions...

Pour 2026 et 2027, les projets ne manquent pas ! Optimisation de nos organisations, humanisation de notre site Leclerc, création d'une Entreprise Adaptée, création d'actions culturelles, colloque précarité-santé en décembre 2026...

A présent, **nous faisons appel** aux financeurs publics pour que nous disposions des moyens nécessaires et que soit respectée la **Fraternité républicaine** de notre pays, qui est aussi le cœur de **notre Projet associatif**.

Alors, **tenons bon** pour accompagner les plus en difficulté, **résistons** aux vents contraires, **innovons...**

Bernard COYDON
Président



Vous pouvez consulter
ou télécharger la brochure
en scannant le Qr code :





S'adapter, innover, construire l'avenir

A lors que la précarité ne cesse de s'accroître et que son visage se diversifie - rupture, discrimination, souffrance, isolement... - Arélia doit redoubler d'efforts pour s'adapter, innover, coopérer et maintenir sa ligne directrice: l'accueil inconditionnel.

S'ADAPTER - Adapter nos offres d'accompagnement à la typologie des personnes accueillies est indispensable. En 2025, le pôle Insertion Professionnelle a ainsi mis en place Premières Heures en Chantier, destiné à un public très marginalisé, et s'est doté d'un poste de psychologue mutualisé avec d'autres acteurs de l'Insertion par l'Activité Economique.

S'adapter, c'est aussi réagir aux mauvaises nouvelles sans dégrader la qualité de l'accompagnement, ni fragiliser nos emplois. En 2025, 20 places d'HUDA (Hébergement d'Urgence Demandeurs d'Asile) ont été fermées, et le Centre Provisoire d'Hébergement destiné à l'accueil des populations ukrainiennes à Toul a également fermé ses portes. La complexité croissante de notre secteur - technique, administrative, réglementaire et financière - nous oblige à ajuster en permanence nos pratiques.

INNOVER - Dans cet environnement, le risque de ne plus oser innover est réel. Notre résilience nous a conduits à poursuivre notre réflexion sur notre développement. Arélia s'est ainsi vu confier une nouvelle mesure d'AVDL (Accompagnement Vers et Dans le Logement), intitulée GAMA, en partenariat avec l'inter bailleur ARELOR.

COOPÉRER - Résister passe par unir ses forces. En 2025, Arélia a renforcé ses coopérations. L'ouverture de la Maison des Femmes à Nancy a transformé notre fonctionnement : nous y assurons désormais l'accueil de jour pour les femmes victimes de violences.

Par ailleurs, Arélia, aux côtés de plusieurs partenaires (AEIM, AARS, IME Sainte Camille, UDAF, Espoir 54, CPN), a travaillé à la création d'un GCSMS (Groupement de Coopération Sociale et Médico-Sociale) et à une étude de faisabilité pour un dispositif Un Chez Soi d'Abord, destiné à un public souffrant de pathologies mentales sévères.

Cette dynamique se poursuit: en 2026, un nouveau GCSMS portera le SIAO 54, à la demande de l'État, avec l'AARS et Alisés.

S'adapter, innover, coopérer... telles sont les orientations qui guident Arélia en 2025 et pour les années à venir. La force de notre association réside dans sa capacité à offrir un service de qualité. Je reste convaincue que ces efforts doivent se poursuivre pour convaincre que les personnes accompagnées ne sont pas seules responsables de leur destin.

Merci à toutes et tous pour votre engagement.

Magali DARIGNAC
Directrice générale

Comment nous aider dans notre projet ?

Notre projet associatif, fondé sur la solidarité avec les plus précaires, repose sur l'engagement de nos adhérents : ce sont eux qui s'associent pour construire un monde plus juste et plus fraternel. Nous recherchons de nouveaux adhérents ainsi que des bénévoles, pour nos actions de terrain comme pour notre gouvernance (Conseil d'Administration).

Adhérer à Arélia, c'est renforcer notre lutte contre l'exclusion et donner plus de portée à nos actions. Les adhérents sont informés de nos activités, de nos événements, de nos réussites comme de nos difficultés.

Pour adhérer, rendez-vous sur la page Arélia de HelloAsso ou scannez le QR-Code. (adhésion : 20 €)



Devenir bénévole à Arélia, c'est offrir un peu de son temps pour un monde plus humain et vivre des rencontres enrichissantes. Les missions sont variées: cours de français, animations, accompagnements, permanences, sorties, vente sur les marchés, etc.

Si vous souhaitez rejoindre nos bénévoles, écrivez-nous à contact@arelia-asso.fr.

PÔLE ACCUEIL HÉBERGEMENT INSERTION



HÉBERGER

URGENCE

L'hébergement d'urgence constitue une réponse immédiate et inconditionnelle aux situations de détresse sociale, en offrant un lieu de mise à l'abri, un accompagnement adapté et une première étape vers l'insertion et l'accès aux droits.

 **652** personnes accompagnées en 2025



VERS UN NOUVEAU SIAO 54



Sébastien VATOT, Directeur de territoire AHI Terres de Lorraine

La restructuration du SIAO 54 (Service Intégré d'Accueil et d'Orientation) s'inscrit dans une dynamique impulsée par la DDETS de Meurthe-et-Moselle, visant à renforcer son organisation et sa conformité aux orientations nationales.

Ce projet prévoit notamment la création d'un groupement de coopération sociale et médico-sociale (GCSMS), réunissant les associations Alisés, AARS et Arélia. Cette évolution répond aux exigences de l'instruction de mars 2022 ainsi qu'aux recommandations issues de l'audit réalisé en 2025. Elle repose sur une démarche collaborative forte, avec l'élaboration d'un projet de service co-construit par les acteurs impliqués. Huit groupes de travail thématiques ont été constitués afin de structurer cette réflexion.

Cette mobilisation collective marque une étape clé vers un pilotage renforcé et une meilleure coordination du dispositif. L'objectif est d'améliorer la lisibilité, l'efficacité, la fluidité et la qualité des réponses apportées aux publics. Arélia sera impactée par la transformation des SAO (Service d'Accueil et d'Orientation) en véritables antennes territoriales du SIAO et participera activement au pilotage de ce dispositif.

	SAO	DHUSS	URGENCE GÉNÉRALE	URGENCE JEANNE D'ARC	UN TOIT POUR L'EMPLOI	URGENCE HIVERNALE	STABILISATION
Nombre de places	File active	16	85 (45 TOUL, 18 SAUVOY, 22 LECLERC)	5	10	8	24 STUDIOS
Personnes accueillies	172	40	348	10	21	13	48
Territoire	TERRES DE LORRAINE	MÉTROPOLE GRAND NANCY	TERRES DE LORRAINE MÉTROPOLE GRAND NANCY	MÉTROPOLE GRAND NANCY	MÉTROPOLE GRAND NANCY	TERRES DE LORRAINE	MÉTROPOLE GRAND NANCY

INSERTION

Arélia accompagne les personnes en situation de grande précarité à travers des dispositifs d'hébergement et d'insertion, en favorisant un parcours vers l'autonomie et l'accès au logement durable.



549 personnes accompagnées en 2025

UN INDICATEUR DE LA GRANDE FRAGILITÉ DU PUBLIC



Magali DARIGNAC, Directrice générale

Depuis l'été 2025, suite à une instruction posant les règles de **signalement des événements indésirables graves dans les établissements sociaux** et ayant pour objectif de renforcer la sécurité des personnes, Arélia connaît une moyenne de quatorze déclarations par mois. Majoritairement sur le site Sauvoy, ils démontrent des problématiques de santé somatique et psychique, d'addiction et de violence.

CONSEIL DE VIE SOCIALE



S'ENGAGER ET ÉCHANGER

Jordan POUSSIN, Président CVS Site Villard

Le CVS est un lieu où chacun participe, échange sur les besoins et l'organisation, apprend à se connaître. La présence des administrateurs et professionnels compte. C'est convivial et utile pour faire remonter des questions, régler des différends et s'engager. Le CVS m'a aidé à prendre confiance et à représenter ceux qui parlent peu.



PROCHE DES RÉSIDENTS

Aimé GERARDIN, Président CVS La Cuesta

Je suis président du CVS depuis octobre 2025. Je me représente encore cette année face à un autre résident. Je suis proche des résidents. On fait plusieurs réunions par an pour décider de choses ensemble. J'aime bien parce que ça m'occupe.



POUR AMÉLIORER LE QUOTIDIEN

Matthieu LEMOINE, Président CVS Site Sauvoy

J'ai été élu représentant des personnes accueillies le 30 avril 2025.

Cette mission m'a permis :

- De faire le lien entre les résidents et l'association,
- De donner la parole aux personnes intéressées et qui s'investissent dans la

vie quotidienne des services,

- De participer à l'amélioration des conditions d'accueil et d'hébergement,
- De préparer des activités collectives et des projets d'amélioration du site grâce en particulier au dispositif Premières Heures en Chantier (PHC).



	CHRS LE TAU PERSONNES SEULES	CHRS LA CHALO FAMILLES
	COLLECTIF ET DIFFUS	
Nombre de places	210	90 35 COLLECTIF - 55 DIFFUS
Personnes accueillies	379	170
Territoire	MGN - TDL	

DISPOSITIFS D'INTÉGRATION

Arélia accompagne, avec ou sans hébergement, un public issu de la demande d'asile, en situation régulière ou débouté, bénéficiaires de la protection internationale, par le biais d'une prise en charge sociale globale à travers différents dispositifs : HUDA, HUAS, CPH, AGIR.



725 personnes accompagnées en 2025

FLUIDITÉS

— Mamitou NAKOUNNE, Travailleuse sociale

Les directives nationales visant à améliorer la fluidité des structures d'hébergement ont un impact direct sur le travail des professionnels. Ceux-ci peinent parfois à construire des parcours réellement adaptés aux besoins des personnes accompagnées. Pour l'équipe HUDA, cela se traduit par des orientations vers des structures insuffisamment préparées à accueillir les Bénéficiaires de la Protection Internationale : démarches administratives complexes, délais d'ouverture des droits ou encore barrière de la langue. Le développement de formations et de ressources adaptées apparaît aujourd'hui plus que jamais nécessaire.



HÉBERGEMENT D'URGENCE DES DEMANDEURS D'ASILE



Véronique SANS, Chef de service

L'année 2025 a été marquée par la suppression de 20 places HUDA sur le territoire Terres de Lorraine. Cette évolution s'inscrit dans les orientations de l'OFII favorisant le développement des colocations, adaptées à une demande alors majoritairement composée de personnes isolées. Face à l'évolution des besoins, l'association s'est mobilisée pour rechercher de nouvelles solutions de logement. Malgré cet engagement, les délais de mise en œuvre n'ont pas permis de compenser totalement ces ajustements, dans un contexte territorial fortement sollicité.



NOUVELLE ÉTAPE

Sébastien VATOT, Directeur de territoire AHI — Terres de Lorraine

Après trois années de mobilisation, le dispositif d'hébergement d'urgence mis en place au sein de l'ancien CFA agricole de Toul pour l'accueil des réfugiés ukrainiens a pris fin au cours de l'été 2025, en lien avec la restitution du site à la Région Grand Est.

Cette fermeture a impliqué la réorientation d'une cinquantaine de bénéficiaires vers une nouvelle solution d'hébergement en colocation sur le Plateau de Haye et dans une résidence sur Nancy.

Dans ce contexte, nous avons veillé à maintenir un accompagnement global, favorisant la continuité des parcours et l'accès aux droits. Malgré les incertitudes générées par ce changement, notre équipe est restée pleinement engagée aux côtés des personnes accompagnées. Cette transition s'inscrit dans une logique de stabilisation progressive vers des dispositifs de droit commun.

	HÉBERGEMENT POUR DEMANDEURS D'ASILE RÉFUGIÉS			ACCOMPAGNEMENT BPI
	HUDA	HUAS	CPH UKRAINE	PROGRAMME AGIR
Nb de places	90	75	109 de 01 à 07.25 59 de 08 à 12.25	210 BPI
Personnes accueillies	158	97	146	324
Territoire	MGN - TDL			DÉPARTEMENT 54

ACCOMPAGNER

AUTOUR DU LOGEMENT

LES MESURES D'EXPULSION

— Frédérique CORDIER, Chef de service —

Les mesures d'expulsion constituent souvent l'ultime réponse à des situations de précarité locative ou de non-respect des obligations d'occupation. Toutefois, leur mise en œuvre entraîne des conséquences sociales et humaines importantes, tant pour les personnes concernées que pour les collectivités. C'est pourquoi il apparaît essentiel d'agir en amont en développant des dispositifs de prévention,

d'accompagnement social et de médiation. Une intervention précoce permet d'identifier les difficultés, de rechercher des solutions adaptées et de limiter le recours aux expulsions, favorisant ainsi le maintien dans le logement et la cohésion sociale. Arélia a ainsi développé différents dispositifs de soutien sur cette thématique, médiation locative, ASLL et l'AVDL Gama, nouvellement créé cette année.

GAMA : UN NOUVEL ÉLAN POUR L'AVDL

— Frédérique CORDIER, Chef de service —

Le dispositif AVDL constitue un levier essentiel pour favoriser l'accès et le maintien dans le logement des personnes en difficulté sociale, économique ou administrative. **À travers GAMA, l'objectif est d'intervenir de façon préventive**, dès les premiers signaux d'alerte repérés par les bailleurs, afin d'éviter l'aggravation des situations pouvant conduire à une procédure d'expulsion. Cette démarche vise à instaurer

une relation de confiance entre bailleurs, locataires et Arélia, dans une logique partenariale et de proximité. L'AVDL participe ainsi à la lutte contre l'exclusion et au soutien de l'insertion sociale. Depuis mai 2026, un travailleur social expérimenté a rejoint ce nouveau dispositif au sein du pôle "Logement" du site Schuman de Vandœuvre, aux côtés de l'ASLL et de la Médiation Locative.

L'accompagnement autour du logement au sein d'Arélia prend plusieurs formes :

- **Mesures d'accompagnement visant l'accès au logement (ASLL),**
- **Mesures de prévention de l'expulsion, l'habitat indigne ou le droit au logement opposable (AVDL dont GAMA et médiation locative),**
- **Le logement accompagné à travers une pension de famille, la CUESTA, dont la vocation est d'accueillir des personnes dont les perspectives d'insertion et d'autonomie sont très faibles, et l'accès ou le maintien en logement ordinaire sont extrêmement compliqués.**



713 personnes accompagnées en 2025

LOGEMENT

	ASLL	AVDL	MÉDIATION LOCATIVE	PENSION DE FAMILLE LA CUESTA
Nb de places	105 mesures	50 mesures	40 mesures	25 mesures
Nb de mesures réalisées	118 MGN 40 TDL	126	39	X
Personnes accueillies	MGN : 320 TDL : 104	205	58	26
Territoire	MGN-TDL	TDL	MGN	TDL

AUTOUR DE LA JUSTICE

Les dispositifs Placement Extérieur et AAEP du service justice d'Arélia proposent un accompagnement structuré, continu et adapté, à des personnes sous main de justice, afin de favoriser un retour durable à la vie sociale et citoyenne et in fine, éviter la récidive.



226 personnes accompagnées en 2025

SOUTENIR LA RÉINSERTION

Aurélia CROCIATI, Chef de service

Les services Justice d'Arélia interviennent entre travail social, justice et enjeux sociétaux. Leur mission : accompagner les personnes sortant de détention pour limiter vulnérabilité et récidive. L'action repose sur la valorisation des personnes, un accompagnement individualisé et la prévention des risques d'exclusion liés à l'incarcération.

JUSTICE		
	PLACEMENT EXTÉRIEUR	AAEP
Nombre de places	25 mesures	à la demande
Personnes accueillies	22 personnes accompagnées	204 personnes libérées accompagnées

AUTOUR DE LA FAMILLE

LA MÉDIATION FAMILIALE

Laure COTTU, Médiatrice familiale

Scannez le QRcode pour visionner la vidéo



La médiation familiale offre un espace neutre pour se parler autrement lorsque tensions ou séparations compliquent le dialogue. Accompagnés par un médiateur, les parents prennent du recul, comprennent les besoins de chacun et construisent leurs propres solutions, en veillant à l'équilibre des enfants. Le service intervient sur Nancy et Terres de Lorraine.

L'accompagnement de l'enfant et de la famille est un savoir-faire développé par Arélia pour prévenir les ruptures familiales. Plusieurs dispositifs sont proposés : espace rencontre La Fourmilière, médiation familiale et audition de mineurs.



409 personnes accompagnées en 2025

L'ESPACE RENCONTRE LA FOURMILIÈRE

Maud CESARONI et Inès VUILLEMARD, Travailleuses sociales

L'espace rencontre La Fourmilière est un lieu neutre où un enfant peut voir un parent ou un tiers pour maintenir ou reconstruire le lien. Les visites, décidées par le JAF ou demandées par les parents, concernent des situations de conflits, violences ou vulnérabilités. Les professionnelles assurent un accueil sécurisant et impartial pour favoriser une reprise de contact et tendre vers une coparentalité autonome.

FAMILLE			
	LA FOURMILIÈRE	AUDITION DE MINEURS	MÉDIATION FAMILIALE
Nombre de places	File active	File active	File active
Personnes accueillies	63 enfants au moins une fois	113 mineurs auditionnés	233 (121 dossiers traités)

ACCUEIL DES FEMMES

Arélia porte depuis plusieurs décennies des dispositifs en faveur des femmes victimes de violences :

- **Un accueil de jour,**
- **Un dispositif d'hébergement d'urgence et d'insertion spécifique aux Femmes Victimes de Violences,**
- **Des mesures de sensibilisation et prévention.**



275 personnes accompagnées en 2025



FEMMES VICTIMES DE VIOLENCES

HÉBERGEMENT

Nombre de places	32
Personnes accueillies	108
Territoire	MGN ET TOUL

ACCUEIL DE JOUR

167 PERSONNES ACCOMPAGNÉES



LA MAISON DES FEMMES

Magali DARIGNAC, Directrice générale



La Ville de Nancy et le Conseil Départemental de Meurthe-et-Moselle ont décidé de contribuer à la lutte contre les violences faites aux femmes (dans le cadre des engagements politiques pris dans leurs projets respectifs) en créant la Maison des Femmes dont les associations Arélia, CIDFF-Nancy et France Victimes sont co-fondatrices. Cette dernière a pour vocation de s'inscrire en complémentarité de l'offre actuelle en visant davantage de visibilité du travail déjà réalisé par les acteurs tout en renforçant les dispositifs existants. Elle permettra en parallèle d'accroître les actions de sensibilisation et de prévention permettant in fine de réduire ce fléau.

En qualité de porteur depuis de nombreuses

années de l'accueil de jour et d'interlocuteur de premières intentions du 3919, Arélia a accepté d'intégrer la gouvernance associative de la Maison des Femmes et d'installer son accueil de jour en son sein. Pour autant, afin de répondre au cahier des charges du projet ambitieux de la Maison des Femmes, Arélia s'est vue doter de moyens supplémentaires (1 ETP) pour renforcer cet accueil. Ainsi, trois collègues coordinatrices de parcours réalisent depuis novembre 2025 l'accueil de jour à la Maison des Femmes aux côtés des autres partenaires.

Belle vie à ce projet vertueux où toutes les forces vives existantes doivent pouvoir exister et se compléter !

ACCUEILLIR, PROTÉGER, RECONSTRUIRE

Cassandra MULLER, Anaïs THIRIET et Magaly BARBARO, Travailleuses sociales



La Maison des Femmes apporte une plus-value importante dans l'accompagnement grâce à une meilleure visibilité des dispositifs existants, une centralisation des partenaires et une coordination renforcée entre les acteurs. Cette organisation facilite le parcours des femmes en rendant l'accès aux droits et aux ressources plus lisible, plus rapide et plus fluide.

ACTIONS COLLECTIVES DES EXEMPLES



LA MÉDIATION ANIMALE

Manon DROUOT, Travailleuse sociale

Le service Femmes Victimes de Violences accompagne des enfants touchés par les violences intrafamiliales. Pour favoriser l'expression, l'apaisement et la reconstruction, deux groupes de 8 enfants participent chaque mois à une séance de médiation animale. Ce projet soutient leur développement émotionnel, relationnel et social grâce aux bienfaits de cette médiation. Financé par la Fédération Nationale Solidarité Femmes, il se clôturera par un séjour d'une nuit à la ferme.

REPRÉSENTATION À L'OPÉRA DE LA MISE EN SCÈNE DES PERSONNES DU DISPOSITIF FEMMES VICTIMES DE VIOLENCE



Izia BOUR, Travailleuse sociale

Pour la journée de lutte pour le droit des femmes, 10 femmes se sont produites sur la scène de l'Opéra National de Nancy en mars 2026. Une ode à la liberté et à la sororité a été portée par le piano et les témoignages de victimes de violences. Accompagnées par le service FVV, la Maison de la Résilience et moi-même, elles ont préparé pendant sept mois, avec des professionnels de l'Opéra, deux représentations avec un orchestre d'une quarantaine de musiciens. Cette expérience restera gravée dans le cœur des artistes et du public.



LES ACTIONS COLLECTIVES



28/01
Atelier d'échange culinaire
Site Sauvoy

EDUCATION

LOISIRS



26/02
Journée zoo Amnéville
Site Leclerc



08/03
Exposition Home avec la
photographe Mathilde Dieudonné
Parent Solo

CULTURE



20/06
Portes ouvertes
et anniversaire de
la pension de famille
La Cuesta

OUVERTURE



24/04
Création
exposition photo
AGIR

CULTURE

> JANVIER >

> FÉVRIER >

> MARS >

> AVRIL >

> MAI >

> JUIN >

28/01
Cérémonie
des vœux Arélia
En partenariat avec l'Autre
canal et la musicienne Lina
Bijou, 5 personnes ont fait
vibrer l'assistance avec leur
création parlée, chantée
et rappée.



CULTURE

10/02
Séjour dans le Jura
Tremplin sport



SPORTS

OUVERTURE

13/03
Forum emploi
SLUC



08/05
Portes ouvertes Activité
Maraichage
Site Toul



OUVERTURE



VACANCES

2025 / 2026



VACANCES



05-12/07
Séjour à Roquebillière
Site Villard



23/09
Animation Monopoly
des inégalités
Parent Solo



14/10
Participation
à Octobre Rose



27/11
Démarrage projet
à l'opéra -
Mise en scène
des personnes
du dispositif FVV

CULTURE



04/12
Participation
à la construction
du Char de Saint Nicolas
de la Ville de Maxéville
AVA

OUVERTURE

> JUILLET >

> AOÛT >

> SEPTEMBRE >

> OCTOBRE >

> NOVEMBRE >

> DÉCEMBRE >

22-25/07
Séjour à
Pierre Percée
Site Leclerc



25/09
Animation débat
sur les mamans solo
Parent Solo

CULTURE

27 et 28 /10
Sensibilisation
sur l'hygiène
alimentaire



EDUCATION



BIEN-ÊTRE

28/11
Animation
estime de soi
La Cravate Solidaire

28/11
Pièce de théâtre
"Poing de rupture"
Théâtre de Cristal



18/12
Fête des voisins
Site de l'Esperance

18/12
Atelier
coiffure solidaire
Cyriaque, Socio coiffeur



BIEN-ÊTRE



PÔLE INSERTION PROFESSIONNELLE



ACCOMPAGNER

VERS L'EMPLOI



VERS L'EMPLOI		
	PARENT SOLO	ASP PROJECTION
Nombre de mesures	90	180 120 MGN + 60 VDL
Personnes accueillies	119	239 164 MGN + 75 VDL
Territoire	MÉTROPOLE DU GRAND NANCY	MGN - VDL

Ces mesures permettent d'accompagner des bénéficiaires de minima sociaux, particulièrement éloignés de l'emploi, vers un emploi durable.

Le rôle d'Arélia est d'élaborer un projet professionnel tout en levant les freins sociaux. Deux formes de dispositifs sont portés par Arélia :

- **Accompagnement des personnes en situation monoparentale** dont la prise en compte de la séparation avec les enfants et la recherche de modes de garde sont privilégiées (Parent Solo),
- **Accompagnement des bénéficiaires du RSA** (ASP Projection).



358 personnes accompagnées en 2025

INSERTION PAR LE TRAVAIL

Arélia offre la possibilité de remettre au travail des personnes dont les employeurs actuels n'offrent pas cette opportunité en raison des freins rencontrés (santé, barrière de la langue, manque de qualification, etc.). Pour cela, trois dispositifs sont utilisés en fonction d'une évaluation fine de leur employabilité et potentialité :

- L'Adaptation à la Vie Active
- Les Chantiers d'Insertion
- L'Entreprise d'Insertion

ADAPTATION À LA VIE ACTIVE	CHANTIERS D'INSERTION			ENTREPRISE D'INSERTION		
	MGN ET TOUL	MEURTHE-ET-MOSELLE	MOSELLE	M&M		
ARÉLIA	ACTION SAUVOY	FRATERNITÉ SUD LORRAINE	ARÉLIA	SAUVOY RESTAURATION		
<ul style="list-style-type: none"> • Restauration • Blanchisserie • Bâtiment • Propreté • Administratif 	<ul style="list-style-type: none"> • Blanchisserie • Restauration collective 	<ul style="list-style-type: none"> • Espaces verts • Maraîchage bio • Collecte, tri et valorisation de déchets de bureau (Elise) • Propreté 	<ul style="list-style-type: none"> • Propreté • Collecte, tri et valorisation de déchets de bureau (Elise) 	<ul style="list-style-type: none"> • Vente de production cuisine 		
ETP AGRÉÉS	72,83	28,14	25	21	2,98	
EFFECTIFS	Pécule : 35 CDDI : 218	86	63	56	8	
TAUX DE SORTIES DYNAMIQUES	X	33,33%	42,50%	55%	45,95%	50%



466 personnes accompagnées en 2025

LE SECTEUR IAE MENACÉ



Bruno FLAGEOLLET
Directeur pôle
insertion professionnelle

Les dialogues de gestion de nos structures ont eu lieu en début d'année et se sont bien déroulés. Nos financeurs ont reconnu les résultats positifs en matière de sorties dynamiques ainsi que la qualité d'accompagnement des salariés en parcours d'insertion à Arélia.

Pour autant, dans un contexte politique et budgétaire dégradé, des inquiétudes pèsent sur notre association et nos services. Face à la baisse des moyens accordés au secteur de l'IAE (enveloppe d'ETP, crédits formation...), il devient de plus en plus complexe de piloter nos dispositifs.

S'ajoutent des évolutions dans les modalités d'instruction et de suivi des subventions, ainsi que des objectifs parfois contradictoires avec les réalités des publics accueillis.

Malgré cela, Arélia et ses filiales continueront à se mobiliser avec les acteurs du territoire pour répondre aux besoins des personnes en difficulté d'insertion professionnelle.



LE P'TIT MARCHÉ D'ICI MARCHÉ BIO SOLIDAIRE DE LA CROIX DE METZ EST LANCÉ !



Stéphane SILISTRIS, Chef de service

Porté par Fraternité Sud Lorraine, ce projet vise à proposer chaque semaine aux habitants du quartier prioritaire de Toul, un accès à des légumes biologiques issus de notre chantier d'insertion, à des tarifs solidaires. Pour en bénéficier, il suffit de se rendre au centre socio-culturel afin d'obtenir une carte donnant droit à une réduction de 50 %. Le marché s'appuie également sur des partenariats avec des producteurs locaux engagés, permettant de proposer une offre variée : produits frais, valorisation de surplus agricoles, ainsi que des produits transformés en lien avec la Transformerie d'Arélia. Mené en partenariat avec Pays Terres de Lorraine et la Ville de Toul, ce marché se veut accessible, local et solidaire. Il a pour ambition de devenir un véritable lieu de vie, favorisant les rencontres, les échanges et la dynamique du quartier, en lien étroit avec les acteurs locaux et les associations de proximité. À travers cette initiative, Fraternité Sud Lorraine agit concrètement pour renforcer les liens sociaux et promouvoir une alimentation durable, saine et accessible à tous.

Ce projet est en partie financé par la DREETS dans le cadre de l'appel à projets "Mieux manger pour tous".

ACCOMPAGNEMENT PSYCHOLOGIQUE EN SIAE



Manon HUMBERT, Psychologue

Depuis septembre, j'interviens comme psychologue clinicienne d'orientation psychanalytique au sein de différentes structures d'insertion de la métropole du Grand Nancy ainsi qu'au Pôle Insertion Professionnelle d'Arélia. J'y propose un espace d'écoute et d'accompagnement aux personnes confrontées à des difficultés ponctuelles ou plus ancrées. Avec leur accord, des rendez-vous psychologiques peuvent soutenir leur parcours d'insertion et permettre d'identifier certains freins liés au travail. Des orientations

vers des structures de soins adaptées peuvent également être proposées selon les besoins. En parallèle, j'accompagne les équipes permanentes dans une réflexion autour des situations rencontrées afin de mieux prendre en compte la dimension psychique des personnes accompagnées et d'adapter les modalités de prise en charge. Mon intervention sur plusieurs structures permet aussi de croiser les pratiques et les réalités de terrain pour nourrir une réflexion collective sur les enjeux institutionnels.

PREMIÈRES HEURES EN CHANTIER



— Laurence MICHEL, Travailleuse sociale — Alexandre, Jacob, Mickaël, Soraya, Waïd, Salariés —

Premières Heures en Chantier est un dispositif national porté par Convergence France et mis en œuvre à Arélia depuis 2025.

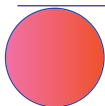
Il offre un sas d'activité progressive aux personnes en grande exclusion, sans sélection ni prérequis. Intégré au chantier d'insertion, sur l'activité Bâtiment / entretien du Patrimoine, il favorise la remobilisation, la reprise d'un rythme et l'engagement dans un accompagnement structuré. Les salariés sont en CDDI renouvelable jusqu'à 12 mois, accompagnés par le référent social et l'éducatrice socio professionnelle.



L'objectif est la mise à l'abri, l'accès aux droits, la santé et l'orientation vers un emploi, un chantier ou un parcours de soin. L'accueil, l'écoute et les échanges soutiennent la motivation et la confiance.

Paroles de salariés

“Avoir une vie sociale”, “Enfin on me laisse une chance”, “Donner le mieux de moi-même”, “J'en avais besoin”, “Meilleure condition physique”, “Mieux dans ma tête”, “Se sentir utile”, “Se prouver que je suis encore capable de faire certaines choses”.



PEPSI : PARCOURS D'EMPLOYABILITÉ POUR SOUTENIR L'INSERTION

Christelle COLLE, Travailleuse sociale

Mis en place en 2025 à la demande de la Maison de l'Emploi du Grand Nancy, porté par Arélia et cofinancé par l'Union Européenne, le dispositif PEPSI s'adresse aux publics PLIE en fin de parcours d'insertion. Quatre sessions de 30 heures ont été organisées en 2025, réunissant 10 participants chacune.

L'objectif est de montrer que le bien-être physique et mental favorise la confiance en soi et l'insertion professionnelle. Les ateliers abordent l'estime de soi, la santé, la gestion

du stress, la communication et la préparation à l'entretien d'embauche. Jeux, mises en situation, marche, respiration ou méditation soutiennent cette dynamique.

Au-delà des outils proposés, PEPSI crée une véritable dynamique de groupe fondée sur l'écoute, le soutien et le dépassement de soi. Chaque petite victoire renforce la confiance et ouvre de nouvelles perspectives d'insertion durable. Le dispositif sera reconduit en 2026.



DES DÉCISIONS HISTORIQUES EN MOSELLE

Magali DARIGNAC, Directrice générale



En 2025, Arélia a été contrainte de prendre des mesures importantes quant à son implantation sur le département de la Moselle. Jusqu'au 31 décembre 2025, elle portait deux dispositifs en chantier d'insertion, un ayant pour support des activités de propreté et l'autre une activité de collecte et tri de déchets tertiaires. La première présentait des déficits importants avec une activité commercialisée ne permettant pas de

couvrir des baisses de subventions constatées. Quant à la seconde, la franchise nationale ELISE préconise depuis dix ans un modèle social et économique sous la forme d'Entreprise Adaptée et nous invite à s'appuyer sur ce dispositif. Arélia a ainsi décidé de mettre fin à la première activité et de s'engager vers une évolution de son offre Elise vers une Entreprise Adaptée courant de l'année 2026.

RESSOURCES HUMAINES ET FINANCES



RESSOURCES HUMAINES

CHANGEMENT DE CONVENTION COLLECTIVE EN 2026

— Magali DARIGNAC, Directrice générale —

Le ministère du Travail a procédé en 2021 à la fusion administrative des accords CHRS et de la Convention de 1966, tout en désignant cette dernière comme convention de rattachement.

Cette décision du ministère tend à participer à la restructuration des branches professionnelles initiée il y a plus de 10 ans.

Depuis 2021, s'est ouvert un délai de 5 ans pour parvenir à un accord de Convention Unique. Les négociations n'ayant pas abouti, la convention collective s'appliquera de plein droit en août 2026.

Cette modification va générer une augmentation de la masse salariale d'environ 5 %. Pour autant, cette nouvelle dépense

n'a pas été prévue dans le cadre du plan de finances 2026.

Ceci devrait encore davantage fragiliser les situations financières des associations, leurs offres d'insertion et leurs emplois.

En parallèle, 2026 va consister à trouver les transpositions des métiers dans la classification.

VERS UNE GESTION DES EMPLOIS ET DES PARCOURS PROFESSIONNELS

Claire LEFORT, Responsable ressources humaines



La GEPP permet d'anticiper l'évolution des métiers et des compétences afin d'ajuster les effectifs et les savoir-faire aux besoins futurs de l'association.

Cette démarche propose quatre temps :



Analyse des métiers et compétences actuelles



Projection des besoins futurs




Identification des écarts





Plan d'action - formation, recrutement, mobilité interne, organisation du travail -

Un important travail participatif a donc été impulsé en 2025 afin d'élaborer toutes les fiches métiers et fiches de poste au sein d'Arélia afin de définir précisément les missions, les responsabilités et les compétences attendues pour chaque fonction.

UNE ENQUÊTE RISQUES PSYCHOSOCIAUX ET QUALITÉ DE VIE AU TRAVAIL CONDUITE EN 2025

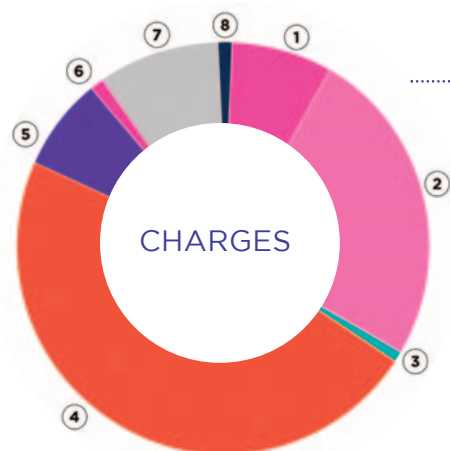
<p>UTILITÉ ET VALORISATION</p> <p>87% estiment que leur travail est utile</p> <p>90% considèrent faire un travail qui a du sens</p> <p>61% estiment avoir les moyens d'agir face à la souffrance d'autrui</p>	<p>COMPLEXITÉ DU TRAVAIL</p> <p>83% estiment que les objectifs de travail sont clairement définis mais 67% estiment que ces objectifs sont compatibles avec les moyens alloués</p>	<p>RELATIONS SOCIALES</p> <p>76% estiment recevoir un soutien de leur hiérarchie</p> <p>58% estiment être informés des projets de l'association</p> <p>82% jugent les relations dans le travail détendues</p>	<p>VIE PRIVÉE VIE PROFESSIONNELLE</p> <p>95% estiment que l'entreprise permet de concilier la vie privée et la vie professionnelle</p> 	<p>DÉVELOPPEMENT ET COMPÉTENCES</p> <p>65% estiment que l'association peut les aider à évoluer</p> <p>64% estiment que leur salaire n'est pas en adéquation avec leur travail</p>
---	--	---	---	--

QUELQUES CHIFFRES

 <p>TURN OVER</p> <p>15%</p> <p>61 nouveaux salariés 72 départs</p>	<p>COMPTABILITÉ</p> <p>430</p> <p>paies par mois (salariés permanents, salariés en insertion) Arélia et ses filiales.</p>	<p>STABILISATION DES ÉQUIPES</p> <p>192</p> <p>salariés permanents au 31.12.2025 (contre 193 en 2024)</p>	<p>NÉCESSITÉ DE FIDÉLISER LES SALARIÉS</p> <p>44%</p> <p>des salariés ont moins de 5 ans d'ancienneté</p> <p>Age moyen : 43.8 ans</p>
<p>RÉPARTITION PAR PÔLE</p> <p>57.8% Pôle AHI 31.8% Pôle IP 10.4% Pôle Support</p>	<p>FÉMINISATION DU SECTEUR</p> <p>63.5% de femmes</p> 	<p>RELATIONS SOCIALES</p> <p>Mise en place des élections 11 CSE 5 CSSCT 4 accords d'entreprise signés</p>	<p>FORMATION</p> <p>3528</p> <p>heures de formation pour 285 mobilisations</p>

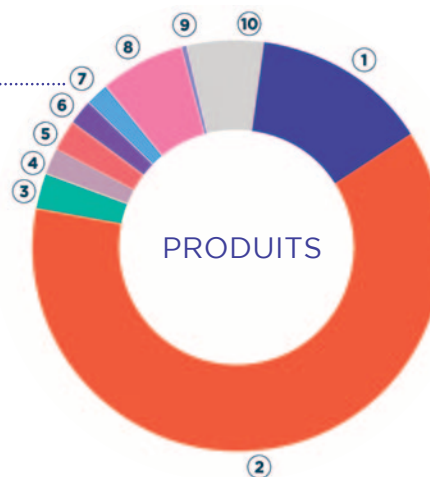
BUDGET 2025

RÉSULTATS DE L'ASSOCIATION



- 1 • Achats : 4,7%
- 2 • Autres achats et charges externes : 29,9%
- 3 • Impôts et taxes : 0,3%
- 4 • Charges de personnels : 57,3%
- 5 • Autres charges d'exploitations : 2%
- 6 • Charges financières : 0,1%
- 7 • Dotation amortissements et provisions : 5,7%
- 8 • Impôt sur les sociétés : 0,1%

- 1 • Chiffre d'Affaires : 14,4 %
- 2 • Dotations et subventions d'Etat : 68,6 %
- 3 • Départements : 2,1 %
- 4 • Métropole : 1,4 %
- 5 • CAF : 1,4 %
- 6 • Fonds Social Européen : 0,7 %
- 7 • Autres subventions : 0,4 %
- 8 • Autres produits d'exploitation : 6,4 %
- 9 • Produits financiers : 0,1 %
- 10 • Reprises amortissements et provisions : 4,5 %



COMPTE DE RÉSULTAT 2025

	ASSOCIATION ARÉLIA	GRUPE ARÉLIA
TOTAL PRODUITS	20 733 276	22 221 005
TOTAL CHARGES	20 442 189	21 850 444
RÉSULTAT	291 087	370 561

GLOSSAIRE

AHI

AAEP : Antenne Avancée en Établissement Pénitentiaire

AGIR : Accompagnement Global et Individualisé des Réfugiés

ASLL : Accompagnement Social Lié au Logement

AVDL : Accompagnement Vers et Dans le Logement

CHRS LA CHALO : Centre d'Hébergement et de Réinsertion Sociale familles

CHRS LE TAU : Centre d'Hébergement et de Réinsertion Sociale personnes isolées

CPH : Centre Provisoire d'Hébergement

DHUSS : Dispositif d'Hébergement d'Urgence Site Sauvoy

FVV : Femmes Victimes de Violences

HUAS : Hébergement d'Urgence avec Accompagnement Social

HUDA : Hébergement d'Urgence Demandeurs d'Asile

HUJA : Hébergement d'Urgence Jeanne d'Arc

PE : Placement Extérieur

SAO : Service d'Accueil et d'Orientation

SIAO : Service Intégré d'Accueil et d'Orientation

TPE : Un Toit Pour l'Emploi

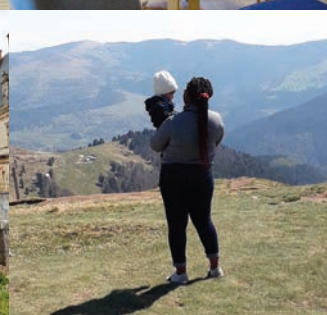
INSERTION PROFESSIONNELLE

ASP PROJECTION : Accompagnement Socio-Professionnel PROJECTION

AVA : Adaptation à la Vie Active

CI : Chantier d'Insertion

EI : Entreprise d'Insertion



SAUVOY

Restauration

REPAS DE COLLECTIVITÉ LIVRAISON EN LIAISON FROIDE

Vos repas livrés, frais et équilibrés !



En liaison froide :
portions **individuelles**
ou **collectives**



Livraison sur site : **écoles,**
entreprises, structures
sociales et établissements
médico-sociaux



Prestation responsable
portée par une **entreprise**
d'insertion

+ d'infos :

commande.restauration@arelia-asso.fr

06 75 50 10 81

102 Rue des Solidarités – 54320 MAXEVILLE



L'AMIDONNÉ

Blanchisserie, Repassage, Pliage

• Pour particuliers & professionnels •

Pour nous contacter :

102 rue des Solidarités, 54320 Maxéville

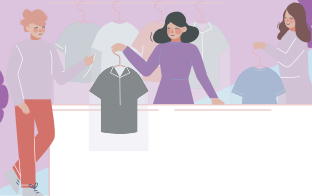
amidonne@arelia-asso.fr

06.08.49.99.64



Livraison possible

Local & solidaire



Travail soigné

Atelier d'insertion



LA BLANCHISSERIE

Lavage, Séchage, Repassage, Linge plat...

• Pour professionnels •

Pour nous contacter :

102 rue des Solidarités, 54320 Maxéville

service.blanchisserie@arelia-asso.fr

07.84.45.15.02

Travail soigné



Lessives écologiques

ADRESSES UTILES

Nomenclature des adresses de messagerie pour l'ensemble des salariés d'Arélia : prenom.nom@arelia-asso.fr

Sur la Métropole du Grand Nancy

SIÈGE SOCIAL

(Siège, CHRS, FVV, HU 177)
87 bis Avenue du Gal Leclerc
54000 NANCY
03 83 15 10 50

SITE GRAND SAUVOY

(CHRS, Stabilisation, HU 177, DHUSS, TPE, HUJA, AVA, Chantiers d'insertion Action Sauvooy, Sauvooy Restauration)
102 rue des Solidarités
54320 MAXÉVILLE
03 83 15 10 50

SITE VILLARD

(CHRS)
36 Rue Pierre Villard
54000 NANCY
06 43 67 57 51

SITE LIBÉRATION

(CHRS, AVA, PE, AAEP, Espace de Rencontre La Fourmilière, Médiation familiale, Audition de mineurs)
269 Avenue de la Libération
54000 NANCY
03 83 96 10 48

SITE DE VANDŒUVRE

(ASLL, Médiation locative, ASP Projection, Parent solo)
9-11 Rue Robert Schuman
54500 VANDŒUVRE
03 83 15 10 50

SITES DE LAXOU

ESPÉRANCE (HUDA, CHRS, HUAS)
104 Bd Emile Zola
54520 LAXOU
06 80 47 18 13

AGIR

Site AFPA
75 Bd Maréchal Foch
06 73 67 52 87

Sur Terres de Lorraine et Val de Lorraine

SITES DE TOUL

(Médiation familiale, SAO, CHRS, ASLL, AVDL, HU177, HUAS, HUDA, Urgence hivernale)
5 B Place du Pont des Cordeliers
54200 TOUL
06 77 01 54 16

FRATERNITE SUD LORRAINE

Chantiers d'insertion "Le Longeau"
Route de Verdun, 54200 TOUL
03 83 43 03 18

PENSION DE FAMILLE LA CUESTA

Bât. Offenbach
329 Rue du Clos des Grèves
54200 TOUL
06 32 24 45 01

SITE PONT À MOUSSON

(FVV Val de Lorraine, ASP-PROJECTION)
24 rue Thibaut 2
54700 PONT-A-MOUSSON

Sur Pompey et Champigneulle

(Permanences ASP-PROJECTION)

Sur la Moselle

ATELIER BORN Y
ELISE LORRAINE
(Chantier d'insertion)
8 rue des Feivres
57070 METZ BORN Y
03 87 18 01 23

TRAVAUX BÂTIMENT

06 40 28 01 06

TRAVAUX ESPACES VERTS MARÂCHAGE

03 83 43 03 18

LOCATION DE SALLES

06 85 78 99 24

PROPRETÉ

Métropole Grand Nancy : 06 79 74 90 69
Terres de Lorraine : 03 83 43 03 18

BLANCHISSERIE COLLECTIVITÉ

07 84 45 15 02

AMIDONNÉ BLANCHISSERIE

PARTICULIERS

OU PROFESSIONNELS

06 08 49 99 64

TRANSFORMERIE

06 74 83 64 28

COLLECTE ET TRI DE DÉCHETS

DE BUREAU (ÉLISE)

03 87 18 01 23

www.arelia-asso.fr

association 1901, Siren : 783 312 341

